

# DALLAS MUSEUM OF ART



Para conocer más sobre estos y otros eventos en el DMA, visita [dma.org/programs](http://dma.org/programs).

Los programas escolares están financiados por un donante anónimo, Ameriprise Financial, Ecolab Foundation, Carl B. & Florence E. King Foundation, Harold Simmons Foundation y la Texas Commission on the Arts. El Museo de Arte de Dallas cuenta con el apoyo de sus generosos miembros y donantes, la Texas Commission on the Arts y los ciudadanos de Dallas a través de la Oficina de Arte y Cultura de la Ciudad de Dallas.

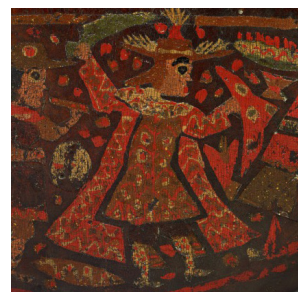
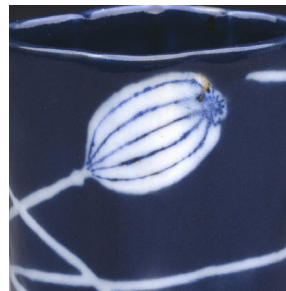
## APOYO LOCAL



# DALLAS MUSEUM OF ART

## Búsqueda del tesoro

### Copas mundiales



**Emprende un viaje a través de nuestras galerías para encontrar las respuestas a nuestra búsqueda del tesoro *Copas mundiales*.**

Escribe tus respuestas y, cuando hayas terminado, consulta el revés del folleto para comprobar si son correctas.

- Respuestas:**
- 1.) un coligante y una hebilla de cinturón
  - 2.) Heracles
  - 3.) langosta, camarón u ostra
  - 4.) Mall
  - 5.) 1680
  - 6.) un "fuddling cup"
  - 7.) chicha

## Nivel 1

---

### Galería de la Colección Keir de Arte Islámico



En Irán, durante el período afsárida, se utilizaban pequeñas tazas fabricadas con materiales preciosos para consumir pequeñas dosis de bebidas muy concentradas y para hacer alarde de lujo y estatus. Busca esta diminuta taza esmaltada con viñetas florales. Pista: se encuentra en una vitrina junto a otros dos objetos.

**¿Cuáles son esos dos objetos?**

Respuesta 1:

## Nivel 2

---

### Galería Green de arte antiguo



No te asustes si ves que esta copa te mira fijamente. Los grandes ojos que hay en el exterior de la copa y en la cabeza de la gorgona del fondo están pensados para proteger a quien la utiliza.

**¿Qué héroe griego aparece representado en esta copa?**

Respuesta 2:

### Galerías de arte europeo



En la Holanda del siglo XVII, las conchas marinas, especialmente las de nautilo, se utilizaban como lujosos recipientes para beber y solían aparecer en bodegones —como este de Abraham Hendricksz van Beyeren— para simbolizar la riqueza y las conexiones comerciales internacionales.

**Nombra a una de las criaturas marinas que se encuentran sobre la mesa, junto a la copa de concha marina.**

Respuesta 3:

## Nivel 3

---

### Galerías de arte africano

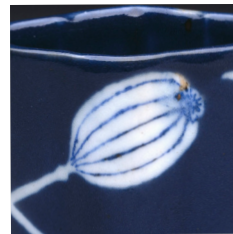


La mujer que fabricó este gran recipiente, que es más una jarra que una taza, lo hizo utilizando las técnicas de moldeado y enrollado. A continuación, le aplicó un engobe de arcilla roja y lo bruñó (pulió frotándolo) hasta conseguir un acabado muy brillante.

**¿De qué país procede este recipiente?**

Respuesta 4:

### Galerías de arte asiático



Las obras de cerámica Nabeshima, como esta taza, se caracterizan por sus diseños únicos y su refinamiento técnico, y se fabricaban como prestigiosos obsequios para el sogún y los señores samuráis. Esta taza está decorada con dos flores de tallos largos que rodean el recipiente.

**¿Aproximadamente en qué año se fabricó esta taza?**

Respuesta 5:

## Nivel 4

---

### Galerías de arte estadounidense

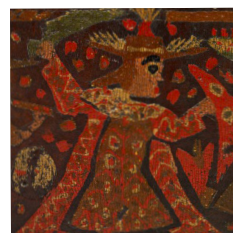


¿Cómo se convierte unas tazas en un juego de beber? Se unen tres tazas, y se reta al jugador a vaciar los tres compartimentos a la vez sin derramar nada.

**¿Cómo se llama esta taza?**

Respuesta 6:

### Galerías de arte colonial americano



Los recipientes cilíndricos para beber tienen una larga tradición en los Andes, y los primeros ejemplares se fabricaban en oro y plata. Más tarde surgieron versiones de madera, llamadas “keros”, que evolucionaron no solo en cuanto al material, sino también en las formas que se pueden ver en exposición.

**¿Qué bebida elaborada a base de maíz se servía en ellos?**

Respuesta 7: