

**Texto de la exposición en letra  
grande—Español**

**La revolución impresionista  
de Monet a Matisse**

**PARTE 2**

**FAVOR DE DEVOLVER DESPUÉS  
DE USAR**



## Efectos secundarios

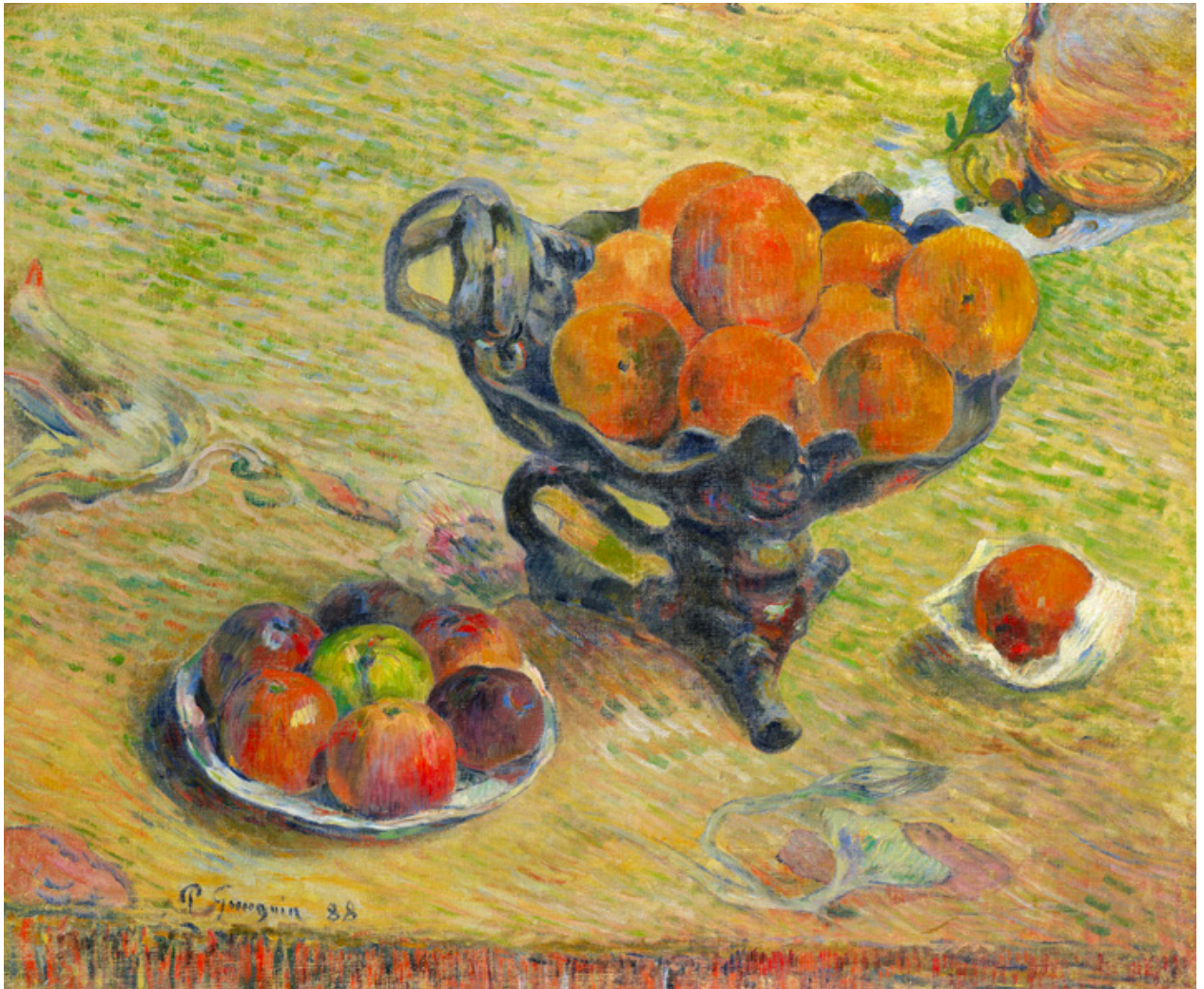
El debut de Georges Seurat en el puntillismo en 1886 generó una ola de críticas negativas en la escena artística de vanguardia. Muchos artistas que habían dado sus primeros pasos en el impresionismo, incluidos Paul Cézanne, Vincent van Gogh y Paul Gauguin, marcaron el camino a una generación más joven de artistas para que desarrollaran nuevos estilos que priorizaran las emociones, las ideas y la expresión personal por encima de las impresiones puramente ópticas. Colores antinaturalistas, formas exageradas y sujetos simbólicos son algunas de las características de la obra de artistas que hoy en día llamamos “posimpresionistas”.

Aunque algunos aspectos de sus teorías y su estilo de vida son polémicos, Gauguin fue fundamental para este cambio de rumbo. El objetivo del artista era restaurar un sentido de autenticidad en el arte haciendo a un lado las convenciones pictóricas occidentales como el modelado y la perspectiva linear. Se fue de París en busca de sujetos “incivilizados”, primero en las regiones más remotas de Francia y luego en países que eran colonias francesas, lo que encarnaría la cualidad “primitiva” que buscaba lograr en sus obras. Van Gogh, Emile Bernard y Paul Sérusier son algunos de los artistas que siguieron sus pasos.

El estilo sintético que Gauguin desarrolló con

Bernard, que destacaba el rol de la memoria, la imaginación y la abstracción, tendría un impacto profundo en Van Gogh y en el joven grupo de artistas que se llamaban a sí mismos “Les nabis” o “Los profetas” a fines de la década de 1880. Estos últimos abrazaron el concepto subversivo de que una pintura no era más que un arreglo decorativo de colores sobre una superficie plana.





# Naturaleza muerta con piezas de cerámica

1888

**Paul Gauguin**

Nació en París, Francia, en 1848. Murió en Atuona, Hiva Oa, Polinesia Francesa, en 1903.

Óleo sobre lienzo

El extraño plato hondo con pie en esta naturaleza muerta es una de las esculturas de cerámica hechas por Gauguin, con otro ejemplar en exposición aquí en las inmediaciones. Su forma ondulante y los accesorios trenzados hacen eco del ritmo pulsante de las pequeñas rayas coloridas del mantel que aquí funciona como fondo. El juego entre las formas “planas” de la tela y la fruta y los platos “tridimensionales” en la superficie de la mesa drásticamente inclinada crea una sensación de tensión en esta escena que, si no fuera por estos aspectos, sería una escena mundana. Esta obra, pintada en 1888, representa el período de transición en la trayectoria de Gauguin mientras se distanciaba del objetivo impresionista de capturar el mundo y comenzaba a distorsionar el color y la línea a fin de transmitir misterio y otros significados.

Colección privada





# Florero retrato de Mme Schuffenecker

Aproximadamente 1889–1890

## Paul Gauguin

Nació en París, Francia, en 1848. Murió en Atuona, Hiva Oa, Polinesia Francesa, en 1903.

Gres vidriado

Gauguin probablemente creó este florero durante su breve estadía en el estudio de su amigo Emile Schuffenecker. Inspiradas en la cerámica europea contemporánea, la cerámica japonesa y la cerámica indígena de América, las esculturas de cerámica de Gauguin revelan la misma exploración de formas decorativas y simbolismo que se puede apreciar en sus pinturas. En esta escultura, podemos ver el busto de una mujer con una oreja puntiaguda, su mano incorpórea intentando atarse una cinta en el cabello. Una serpiente incisa se arrastra en la parte trasera del florero, una alusión bíblica a Eva. Que Gauguin haya representado a la esposa de su amigo como una seductora no es ninguna sorpresa dado que, a pesar de sus frecuentes avances, ella siempre lo rechazaba.

The Wendy and Emery Reves Collection, 1985.R.28



# I Raro te Ovirī (Debajo del pandano)

1891

## Paul Gauguin

Nació en París, Francia, en 1848. Murió en Atuona, Hiva Oa, Polinesia Francesa, en 1903.

Óleo sobre lienzo

Gauguin buscaba escapar de las limitaciones de la sociedad industrializada y soñaba con una utopía impoluta. Visualizaba una fantasía colonial en Tahití, colonia francesa, donde vivió de 1891 a 1893 y luego de 1895 a 1901. A pesar de que la cultura nativa de la isla había sido erradicada después de siglos de colonización occidental y presencia misionera cristiana, Gauguin decidió retratar Tahití como el paraíso premoderno que imaginaba. En esta pintura, podemos ver dos mujeres tahitianas usando faldas tradicionales paradas debajo de pandanos (plantas similares a palmeras), cuyas frondas caídas sugieren algún tipo de escritura mística sobre la tierra roja. La fruta que lleva una de las mujeres parece aludir a la abundancia natural que Gauguin esperaba encontrar en su ideal del Edén.

Foundation for the Arts Collection, donación de Adele R. Levy Fund, Inc., 1963.58.FA



# Puente en Pont-Aven

1891

## Emile Bernard

Nació en Lille, Francia, en 1868. Murió en París, Francia, en 1941.

Óleo sobre cartón

Junto con Paul Gauguin y Paul Sérusier, Bernard se sintió atraído a Bretaña, una región alejada en el oeste de Francia, a fines de la década de 1880. Los artistas creían que allí encontrarían una cultura auténtica e intacta donde la vida moderna no había interferido. Bernard pintó esta escena tosca, pero muy estilizada, en el pueblo de Pont-Aven. Las mujeres usan tocados bretones tradicionales, cuyas formas hacen eco de las alas en movimiento de los gansos.

Donación del patrimonio de Ina MacNaughton, 1992.27



# Mujeres bretonas asistiendo a un perdón

1892

**Emile Bernard**

Nació en Lille, Francia, en 1868. Murió en París, Francia, en 1941.

Óleo sobre cartón

En un período de colaboración en Pont-Aven en Bretaña, Bernard y Paul Gauguin desarrollaron un nuevo estilo a fines de la década de 1880 que fusionaba los sentimientos de un artista hacia sujetos observados en la naturaleza con colores, líneas y formas exageradas. Este estilo se llamó sintetismo, y hacía a un lado las representaciones ilusionistas en favor de las formas planas y abstraídas, los contornos marcados y los colores intensamente saturados. Como puede ver en esta obra, Bernard enfatiza las formas decorativas y la armonía de la superficie mediante representaciones hipersimplificadas de las mujeres bretonas y de los árboles y montes del lugar.

The Art Museum League Fund, 1963.34





# El salón

1890

## Emile Bernard

Nació en Lille, Francia, en 1868. Murió en París, Francia, en 1941.

Óleo sobre lienzo

La rápida urbanización de Francia en el siglo XIX le dio una mayor visibilidad a la profesión de la prostitución. Se convirtió en un sujeto común para escritores y artistas, particularmente dentro de la vanguardia. *El salón* es la culminación de un período de cinco años que Bernard dedicó a la exploración de este sujeto atrevidamente moderno. Muestra la sala de estar de un burdel donde mujeres en distintas condiciones de desnudez esperan a sus clientes. Mediante el uso de una paleta de colores estridente que contrasta rojos con verdes, y un estilo semiabstracto, Bernard proyectó la triste realidad de las prostitutas que pasan el tiempo jugando a las cartas, tomando una siesta o bebiendo.

The Eugene and Margaret McDermott Art Fund, Inc., 2018.4.McD



# Mujer en su toilette

1889

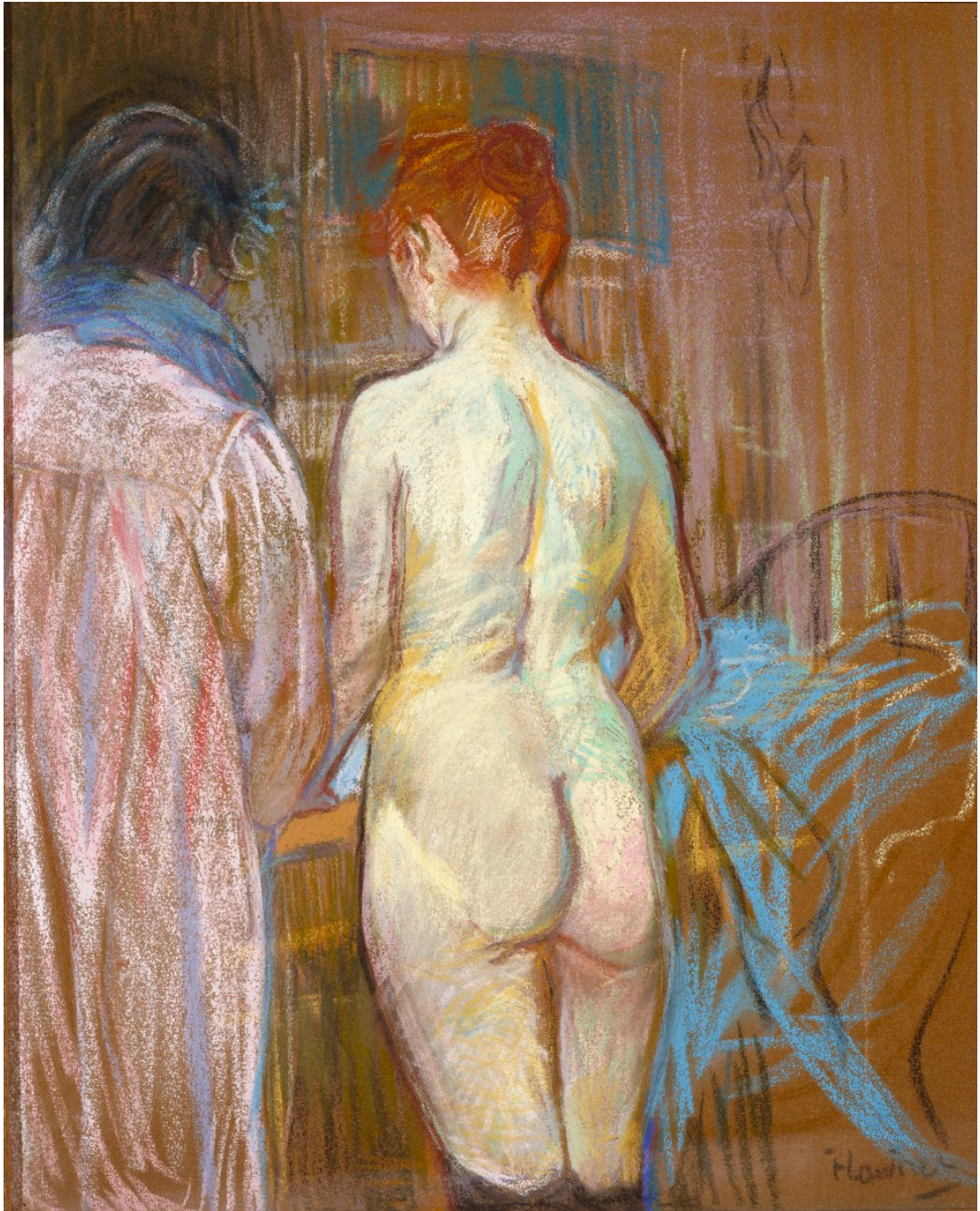
## Louis Anquetin

Nació en Étrépany, Francia, en 1861. Murió en París, Francia, en 1932.

Óleo sobre lienzo

Esta pintura ostenta un estilo innovador y audaz llamado “cloisonismo” que Anquetin inventó junto a su amigo Emile Bernard, cuyas obras están expuestas en las inmediaciones. En un estilo que imita los vitrales medievales, el esmalte alveolado o cloisonné y los grabados japoneses en madera, el cloisonismo incluye áreas planas de colores sólidos enmarcadas por líneas sinuosas, como el contorno verde que rodea la piel blanca y suave de la mujer. La técnica moderna de la pintura también abarca el sujeto. Aunque las imágenes de mujeres vistiéndose son tradicionales dentro del arte europeo, la mirada directa de la figura, el maquillaje pronunciado y la boca abierta sugieren que se trata de una cortesana, una trabajadora sexual que satisfacía a los clientes de la clase alta.

Foundation for the Arts Collection, Mrs. John B. O'Hara Fund,  
2020.3.FA



# Prostitutas

Aproximadamente 1893–1895

## Henri de Toulouse-Lautrec

Nació en Albi, Francia, en 1864. Murió en Château Malromé, Saint-André-du-Bois, Francia, en 1901.

Pastel sobre papel de esmeril

Desde 1893 a 1896, Toulouse-Lautrec produjo al menos 50 obras sobre prostitutas, lo que da testimonio de su interés perdurable por capturar las realidades difíciles y no idealizadas de la vida parisina. En este pastel, Toulouse-Lautrec presenta una representación no moralizante del trabajo sexual con una objetividad impávida, en la que dos mujeres vistas de espalda realizan su rutina diaria, sin percatarse o sin preocuparse quizá por la presencia del espectador.

The Wendy and Emery Reves Collection, 1985.R.75





# Terraza de café en la Place du Forum

1888

Vincent van Gogh

Nació en Zundert, Países Bajos, en 1853.

Murió en Auvers-sur-Oise, Francia, en 1890.

Gis, tinta y grafito sobre papel verjurado

The Wendy and Emery Reves Collection, 1985.R.79







# Gavillas de trigo

1890

## Vincent van Gogh

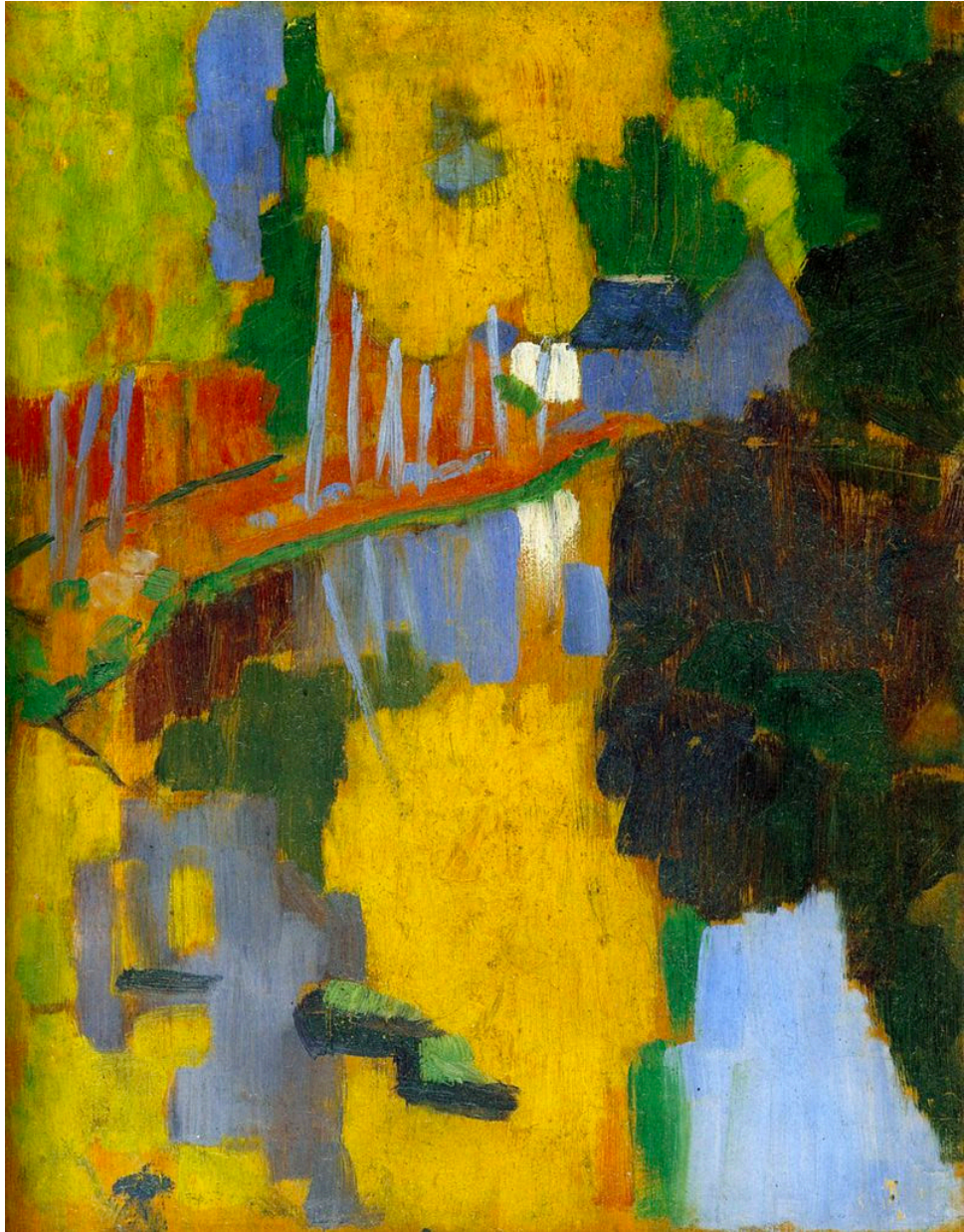
Nació en Zundert, Países Bajos, en 1853.

Murió en Auvers-sur-Oise, Francia, en 1890.

Óleo sobre lienzo

A lo largo de su trayectoria artística, Van Gogh se veía a sí mismo como un impresionista, ya que capturaba con una mirada fiel las sensaciones que la naturaleza generaba en él. Al mismo tiempo, experimentó con estilos de vanguardia más recientes, como la técnica sintetista que crearon sus amigos Paul Gauguin y Emile Bernard, la cual exageraba la forma y el color a fin de transmitir significado. Debido a que se aisló en el sur de Francia, Van Gogh desarrolló una voz única. El artista pintó *Gavillas de trigo* durante su último mes de vida. La obra captura una imagen de trigo cosechado, uno de los motivos favoritos de Van Gogh. Mediante la aplicación de tonalidades doradas y violetas con pinceladas gruesas y expresivas, su intención era expresar la sensación reconfortante de eternidad que experimentaba al observar los ciclos infinitos de la naturaleza.

The Wendy and Emery Reves Collection, 1985.R.80



*Le Talisman, Paysage au Bois d'Amour, 1888. Paul Sérusier. Óleo sobre maderas. Musée d'Orsay, RF 1985 13. Fuente: Musée d'Orsay, París.*

## Los nabis

En 1888, el joven pintor Paul Sérusier viajó al pueblo bretón de Pont-Aven con el fin de unirse a la comunidad de artistas que se había formado alrededor de Paul Gauguin. Durante su estadía en el lugar, Gauguin le dio al joven Sérusier la consigna de crear un pequeño paisaje abstracto en el que el color y la forma fueran despojados de su rol como descriptores. De regreso en París, este boceto vibrante, *El talismán*, (véase la imagen), impulsó la formación de una hermandad de artistas que buscaban expresar estados espirituales o personales a través del color y la línea. Los artistas se bautizaron a sí mismos como los nabis, una palabra hebrea que significa “profetas”.

En esta instalación, se exponen pinturas de miembros de los nabis como Sérusier, Maurice Denis, Pierre Bonnard, Edouard Vuillard y Félix Vallotton. Sus estilos y motivos individuales varían de escenas domésticas íntimas hasta paisajes místicos de ensueño. No obstante, los nabis rechazaban colectivamente la representación ilusionista a fin de favorecer y destacar las cualidades decorativas de la pintura. Como Denis solía decir en broma, antes de ser un caballo o un desnudo, una imagen “es en esencia una superficie plana cubierta con colores combinados en un cierto orden”.



# Retrato de una niña (Thérèse Watillaux)

1896

**Maurice Denis**

Nació en Granville, Francia, en 1870.

Murió en París, Francia, en 1943.

Óleo sobre cartón

Beatrice and Patrick Haggerty Acquisition Fund, donación de Lawrence Milton Davis por intercambio, donación de Caren Prothro por intercambio, y la Patsy Lacy Griffith Collection, donación de Patsy Lacy Griffith por intercambio, 2014.27



# Los primeros pasos

1900–1901

## Edouard Vuillard

Nació en Cuiseaux, Francia, en 1868.

Murió en La Baule-Escoublac, Francia, en 1940.

Óleo sobre lienzo

Donación del patrimonio de la Sra. de Barron Kidd, 1994.220





# La lavandera, habitación azul

1900

## Félix Vallotton

Nació en Lausana, Suiza, en 1865. Murió en Neuilly-sur-Seine, Francia, en 1925.

Temple sobre cartón montado en lienzo

Foundation for the Arts Collection, Mrs. John B. O'Hara Fund en honor a la Sra. de Alfred L. Bromberg, 1996.48.FA



# Interior: los niños Terrasse

1899

**Pierre Bonnard**

Nació en Fontenay-aux-Roses, Francia, en 1867.

Murió en Le Cannet, Francia, en 1947.

Óleo sobre panel de papel

The Wendy and Emery Reves Collection, 1985.R.4



# Interior (Madame Vuillard y abuela Roussel en L'Etang-la-Ville)

Aproximadamente 1902

## Edouard Vuillard

Nació en Cuiseaux, Francia, en 1868. Murió en La Baule-Escoublac, Francia, en 1940.

Óleo sobre cartón

Donación de la Meadows Foundation, Incorporated, 1981.137



# La calle en invierno

1894

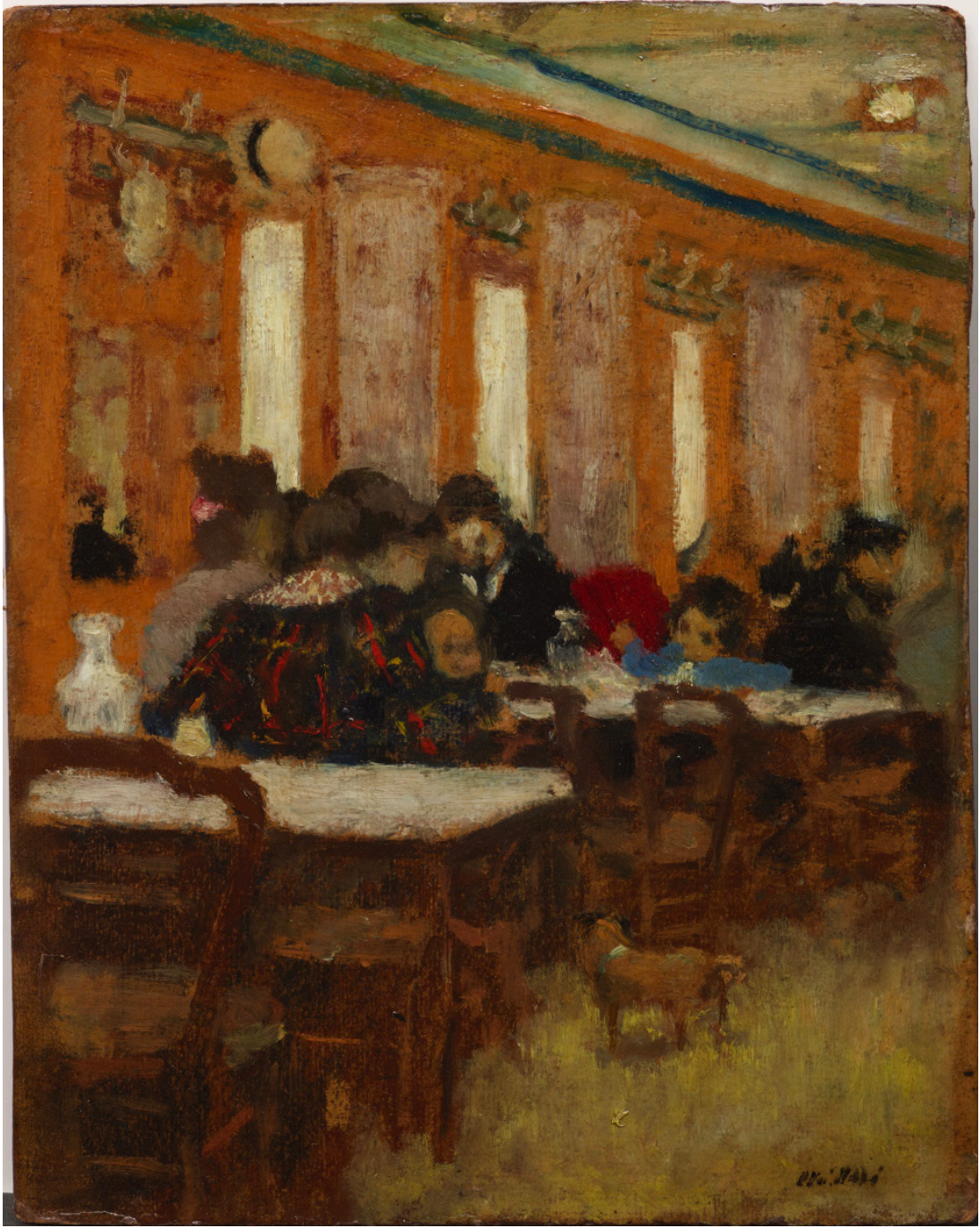
**Pierre Bonnard**

Nació en Fontenay-aux-Roses, Francia, en 1867.

Murió en Le Cannet, Francia, en 1947.

Óleo sobre tabla

The Wendy and Emery Reves Collection, 1985.R.5





# El pequeño restaurante

Aproximadamente 1900–1901

## Edouard Vuillard

Nació en Cuiseaux, Francia, en 1868. Murió en La Baule-Escoublac, Francia, en 1940.

Óleo sobre panel de papel

The Wendy and Emery Reves Collection, 1985.R.85



# Cuento celta

1894

## Paul Sérusier

Nació en París, Francia, en 1864. Murió en Morlaix, Francia, en 1927.

Óleo sobre lienzo

Sérusier estudió la cultura bretona y su pasado celta durante su estadía formativa en Bretaña, en 1888. La interrelación entre los rituales paganos y los rituales cristianos se convirtieron en el foco de muchas de sus pinturas. En esta obra, dos hombres vestidos con túnicas (posiblemente, el artista y un acompañante) se adentran a un paisaje onírico. La pintura, llena de personajes misteriosos, fusiona costumbres bretonas (como la vestimenta regional) con la mitología celta.

Foundation for the Arts Collection, donación del Sr. Frederick Mayer y Sra., 1983.52.FA



## Odilon Redon, entre la decoración y la abstracción

Odilon Redon fue contemporáneo de Claude Monet y participó de las exposiciones impresionistas. No obstante, su búsqueda artística no era la misma. La obra de Redon formaba parte del movimiento simbolista que surgió en la década de 1880, el cual ponía de relieve la expresión de una idea o emoción por encima de la representación del mundo visible. En algún punto entre la decoración y la abstracción, las pinturas y los pasteles de tonos vibrantes de Redon dan origen a un mundo de sueños e imaginación, de misticismo y experiencia personal.

Las imágenes poéticas y conmovedoras de Redon cautivaron a los organizadores de la exposición Armory en Nueva York en 1913 de tal manera que reservaron una sala entera a sus obras, como hemos hecho aquí también. Esta exposición culminante, que incluyó *Iniciación al estudio: dos mujeres jóvenes* y *Cabeza de una mujer*, expuestos en las inmediaciones, introdujo en Estados Unidos las teorías revolucionarias del arte moderno europeo.



# Iniciación al estudio: dos mujeres jóvenes

Aproximadamente 1905

## Odilon Redon

Nació en Burdeos, Francia, en 1840. Murió en París, Francia, en 1916.

Óleo sobre lienzo

En esta pintura de un sujeto imaginario, una mujer que viste un manto azul lleva de la mano a una mujer más joven como si tuviera la intención de impartir algún conocimiento secreto. Los tonos apagados y el estilo plano y parchado le confieren al lienzo la apariencia de un fresco (es decir, un mural recubierto con yeso) antiguo.

Foundation for the Arts Collection, donación anónima, 1963.80.FA





# Cabeza de una mujer

Fecha desconocida

## Odilon Redon

Nació en Burdeos, Francia, en 1840. Murió en París, Francia, en 1916.

Pastel sobre papel

Este pastel es una obra paradigmática del descubrimiento de color de Redon en la década de 1890. Sus obras anteriores eran todas de color negro: dibujos con carboncillo o gis, y litografías que suelen explorar temas del compositor Richard Wagner y de autores como Edgar Allan Poe y Gustave Flaubert. *Cabeza de una mujer* refleja la estética simbolista de fines del siglo XIX en términos de la cualidad sobrenatural del movimiento, y la manera en que el color se vuelve un elemento expresivo independiente de cualquier forma que imita la cualidad lírica de la música o la poesía.

Donación de Beatrice M. y Patrick E. Haggerty, 1981.197





# Sueño

Aproximadamente 1910

## Odilon Redon

Nació en Burdeos, Francia, en 1840. Murió en París, Francia, en 1916.

Acuarela y gouache sobre papel

Donación de Pollock Foundation en honor a Hortense D. y Lawrence S. Pollock, 2002.57





# Flores silvestres en un florero

Aproximadamente 1910

## Odilon Redon

Nació en Burdeos, Francia, en 1840. Murió en París, Francia, en 1916.

Pastel sobre cartón

The Wendy and Emery Reves Collection, 1985.R.54





# Flores en un florero negro

Aproximadamente 1909–1910

## Odilon Redon

Nació en Burdeos, Francia, en 1840. Murió en París, Francia, en 1916.

Pastel sobre papel

*Flores en un florero negro* desafía la naturaleza muerta convencional en más de un sentido. El florero a la derecha está definido por una curva elegante que marca su perfil en medio de una cascada de flores amarillas, azules y blancas que corre a través de toda la superficie del papel. La obra no incluye una imagen interior; es decir, no hay ningún rastro de un mantel, por ejemplo. Al contrario, el entorno amorfo y luminiscente sugiere que se trata en simultáneo de una naturaleza muerta y un paisaje, o quizá, en términos más precisos —debido a la superficie suave y aterciopelada—, de un paisaje onírico.

The Wendy and Emery Reves Collection, 1985.R.55







# Flores de peral

Fecha desconocida

## Odilon Redon

Nació en Burdeos, Francia, en 1840. Murió en París, Francia, en 1916.

Pastel sobre papel

Donación de M.H.W. Ritchie en honor a Susan Barnes, 1991.413





## Para siempre

La estética radical y los sujetos innovadores que propusieron los impresionistas, y los posimpresionistas que siguieron sus pasos, sentaron las bases para la aparición del arte contemporáneo en el siglo XX. Grandes retrospectivas de la obra de Pierre-Auguste Renoir, Paul Cézanne, Georges Seurat, Vincent van Gogh y Paul Gauguin que tuvieron lugar en París, Ámsterdam, Viena, Dresde y Berlín en los primeros años del siglo XX contribuyeron a la difusión de sus estilos y teorías colectivas en toda Europa. Las generaciones más jóvenes de artistas de vanguardia interactuaron activamente, de forma directa o indirecta, con los principios centrales de los movimientos artísticos anteriores, ya sea adoptándolos o rechazándolos.

Casi todos los avances en cuanto a estilo que nacieron en este período —el cubismo, el fovismo, el expresionismo, el futurismo y la abstracción— se originaron a raíz de la actitud subversiva de los impresionistas frente a los valores académicos tradicionales, desde el sujeto en cuestión hasta el acabado de una superficie de colores brillantes. Esta galería ofrece un pantallazo sobre algunos de estos movimientos innovadores, y su continuación (en algunos casos, con fines brillantes) del legado impresionista.



# Granja cerca de Duivendrecht, a la noche

Aproximadamente 1916 (continuación de una serie compositiva que se extendió desde 1905 hasta 1908)

## Piet Mondrian

Nació en Amersfoort, Países Bajos, en 1872.

Murió en Nueva York, Nueva York, en 1944.

Óleo sobre lienzo

En la actualidad, Piet Mondrian es más conocido gracias a sus composiciones en cuadrículas geoméricamente abstractas. En sus primeras obras, no obstante, se puede reconocer la influencia tanto del impresionismo como del posimpresionismo. Mondrian retomó la granja que pintó aquí en repetidas ocasiones, en las que capturó la cualidad de la luz y su reflejo sobre el río en distintos momentos del día, tal como lo hizo Claude Monet. Al mismo tiempo, la estilización de la casa y los árboles, como también de los parches planos de colores expresivos, revelan el impacto que tuvo en su obra el posimpresionismo, especialmente las obras de Vincent van Gogh y Paul Cézanne. Mondrian encontró obras de ambos artistas en retrospectivas que tuvieron lugar en Ámsterdam en 1905 y 1909, respectivamente.

Donación de la Edward and Betty Marcus Foundation, 1987.359



# Molino

Aproximadamente 1917

## Piet Mondrian

Nació en Amersfoort, Países Bajos, en 1872.

Murió en Nueva York, Nueva York, en 1944.

Óleo sobre lienzo

Donación de la Sra. de Eugene McDermott al Museo de Arte de Dallas en honor al Sr. James H. Clark y Sra., 1989.142





# Manzano, versión puntillista

1908–1909

## Piet Mondrian

Nació en Amersfoort, Países Bajos, en 1872.

Murió en Nueva York, Nueva York, en 1944.

Óleo sobre tabla de composición

Foundation for the Arts Collection, donación de la James H. and Lillian Clark Foundation, 1982.26.FA



# El molino de Winkel, versión puntillista

1908

## Piet Mondrian

Nació en Amersfoort, Países Bajos, en 1872.

Murió en Nueva York, Nueva York, en 1944.

Óleo sobre lienzo

En esta pintura y la pintura junto a esta, la experimentación de Mondrian con las técnicas posimpresionistas y puntillistas es evidente. En este óleo, se aplicaron colores antinaturalistas en lunares y rayas, y el contraste entre las áreas iluminadas por la luz del sol y las áreas cubiertas por la sombra es muy marcado. Mondrian incluyó otra versión del molino de Winkel en su retrospectiva de 1909 en Ámsterdam. Con tonos aún más vibrantes, generó polémica entre los críticos de la época quizá debido a su otra influencia visible: el estilo fovista desarrollado por Henri Matisse y André Derain, que estaba caracterizado por una paleta audaz y una pincelada desenfrenada que causaron revuelo en París en su debut en 1905.

Foundation for the Arts Collection, donación de la James H. and Lillian Clark Foundation, 1982.25.FA



# Barcos pesqueros en L'Estaque

1906

## André Derain

Nació en Chatou, Francia, en 1880. Murió en Garches, Francia, en 1954.

Óleo sobre lienzo

En 1901, tuvo lugar una gran exposición de la obra de Vincent van Gogh en la galería Bernheim-Jeune en París. Entre los espectadores se encontraban pintores como André Derain, Maurice de Vlaminck y Henri Matisse, sobre los cuales las pinceladas gruesas y fragmentadas de colores brillantes de Van Gogh dejaron una huella profunda. Poco tiempo después de presenciar otra exposición de Van Gogh en 1905, los tres artistas dieron origen al fovismo. Como tan claramente lo demuestra este pequeño boceto, los fovistas (o bestias salvajes) concebían la luz y la sombra como colores contrastantes, en vez de tonos contrastantes. También rechazaban la insistencia del puntillismo sobre lunares pequeños y consecuentes para dar lugar a parches planos y definidos de tonos vívidos.

The Eugene and Margaret McDermott Art Fund, Inc., legado de la Sra. de Eugene McDermott, 2019.67.9.McD



# Murnau, Burggrabenstrasse 1

1908

## Wassily Kandinsky

Nació en Moscú, Rusia, en 1866. Murió en Neuilly-sur-Seine, Francia, en 1944.

Óleo sobre papel montado en masonita

Kandinsky realizó esta pintura en Murnau, un pueblo de Baviera. Similar a las obras de los fovistas (o bestias salvajes), esta pintura muestra el efecto liberador que tuvieron las franjas planas de colores antinaturalistas y los patrones de diseño decorativos del posimpresionismo sobre los artistas de vanguardia en los primeros años del siglo XX. Fue durante estos años que Kandinsky y Gabriele Münter, entre otros, inauguraron el grupo Blaue Reiter (jinete azul), un colectivo innovador de artistas que fue fundamental para el surgimiento del expresionismo alemán. La paleta de colores en tonos altos de Kandinsky, las formas aplanadas y el espacio no ilusionista son reflejo de su creencia en el poder expresivo del color, la línea y la forma, los primeros pasos en su camino a la pintura abstracta.

Adquisición de la Dallas Art Association, 1963.31





# Bougival

Aproximadamente 1905

## Maurice de Vlaminck

Nació en París, Francia, en 1876. Murió en Rueil-la-Gadelière, Francia, en 1958.

Óleo sobre lienzo

Vlaminck pintó esta vista de Bougival, un pueblo al noroeste de París a la vera del río Sena, en un punto álgido de su carrera como fovista. Bougival había estado asociada a los impresionistas durante un largo tiempo, particularmente a Claude Monet y Pierre-Auguste Renoir, quienes solían retratar este destino turístico en sus pinturas. En esta obra, el pueblo sirve como fondo para la paleta desenfundada y antinaturalista de Vlaminck, y para su manejo animado de la pintura.

The Wendy and Emery Reves Collection, 1985.R.82



# Bosque de Turingia

1904 o 1905

## Edvard Munch

Nació en Ådalsbruk, Noruega, en 1863.

Murió en Oslo, Noruega, en 1944.

Óleo sobre lienzo

Aunque Munch en un principio experimentó con el impresionismo, sintió que el hincapié que hacía sobre el naturalismo le impedía expresar sus emociones, finalidad que buscaba. Fue el uso impactante del color por parte de Vincent van Gogh, Paul Gauguin y Henri de Toulouse-Lautrec lo que catalizó el desarrollo de su estilo expresionista único. Esta pintura muestra un área recientemente deforestada en el bosque de Turingia en Alemania. Mediante un uso atrevido de colores complementarios que contrastan (el rojo y el verde), muestra el paisaje ondulante como un paisaje en un estado crudo que sangra a fin de transmitir sentimientos de angustia y desesperación. Su trabajo extremadamente individual y simbólico a nivel personal jugó un rol fundamental en el surgimiento del expresionismo alemán.

The Eugene and Margaret McDermott Art Fund, Inc., legado de la Sra. de Eugene McDermott, 2019.67.15.McD



# Desnudo, fondo amarillo

Aproximadamente 1924

## Pierre Bonnard

Nació en Fontenay-aux-Roses, Francia, en 1867.

Murió en Le Cannet, Francia, en 1947.

Óleo sobre lienzo

A comienzos de la década de 1900, Bonnard tomó distancia de su estilo nabis anterior, caracterizado por el tratamiento decorativo de escenas cotidianas, y redirigió su mirada a los efectos de la luz y el reflejo en composiciones cada vez más abstractas. En esta obra, resulta notoria la influencia de Edgar Degas, cuyas obras presentaban con frecuencia a mujeres modernas en posiciones incómodas mientras llevaban a cabo su rutina de baño. Sin embargo, la manera en que Bonnard trataba el sujeto era única y exclusivamente de él. Mediante el uso de capas de color brillantes y translúcidas, el artista busca transmitir, por un lado, la sensación de los rayos del sol iluminando la habitación y, por el otro, el estado de ánimo de la escena.

Donación de la Meadows Foundation, Incorporated, 1981.101



# Mujer joven en su toilette

1916

**Pierre Bonnard**

Nació en Fontenay-aux-Roses, Francia, en 1867.

Murió en Le Cannet, Francia, en 1947.

Óleo sobre lienzo

*Mujer joven en su toilette* presenta los reflejos fragmentados de dos mujeres en un gran espejo horizontal ubicado sobre una repisa sobre la que se alinean objetos cotidianos del hogar. Detrás del desnudo de la izquierda hay un segundo espejo que refleja las nalgas y los muslos de la figura de pie. Una gran pintura de un desnudo reclinado, obra de otro miembro de los nabis, Maurice Denis, se encuentra colgada al fondo. Al eliminar el reflejo del artista o del espectador, Bonnard crea un juego visual de múltiples capas entre la realidad y el reflejo, la profundidad y la superficie.

The Eugene and Margaret McDermott Art Fund, Inc., legado de la Sra. de Eugene McDermott en honor a Marguerite y Robert Hoffman, 2019.67.1.McD





# Naturaleza muerta portuguesa

1916

**Robert Delaunay**

Nació en París, Francia, en 1885. Murió en Montpellier, Francia, en 1941.

Óleo sobre lienzo

The Eugene and Margaret McDermott Art Fund, Inc., legado de la Sra. de Eugene McDermott, 2019.67.31.McD



# Hiedra en flor

1953

## Henri Matisse

Nació en Le Cateau-Cambrésis, Francia, en 1869. Murió en Niza, Francia, en 1954.

Papel de colores, acuarela, lápiz y cinta de papel café sobre papel montado en lienzo

En 1952, Matisse aceptó el encargo de crear un vitral para el mausoleo del coleccionista de arte Albert Lasker. Esta maqueta para su diseño transmite una sensación de vida eterna a través del motivo de la viña, un símbolo de renacimiento y fertilidad. Para Matisse, esta obra significó una victoria personal sobre su vista deteriorada. Con tijeras, cortaba papeles de colores intensos en distintas formas y luego las organizaba en composiciones decorativas que juegan con la línea y el color, con el espacio negativo y el positivo. Una obra sumatoria de su arte, *Hiedra en flor* parece ofrecer la última palabra en cuanto a la técnica divisionista de separar colores vibrantes en pinceladas individuales de pintura propuesta por los impresionistas casi un siglo antes.

Foundation for the Arts Collection, donación de la Albert and Mary Lasker Foundation, 1963.68.FA





# Naturaleza muerta: ramo de flores y frutero

1924

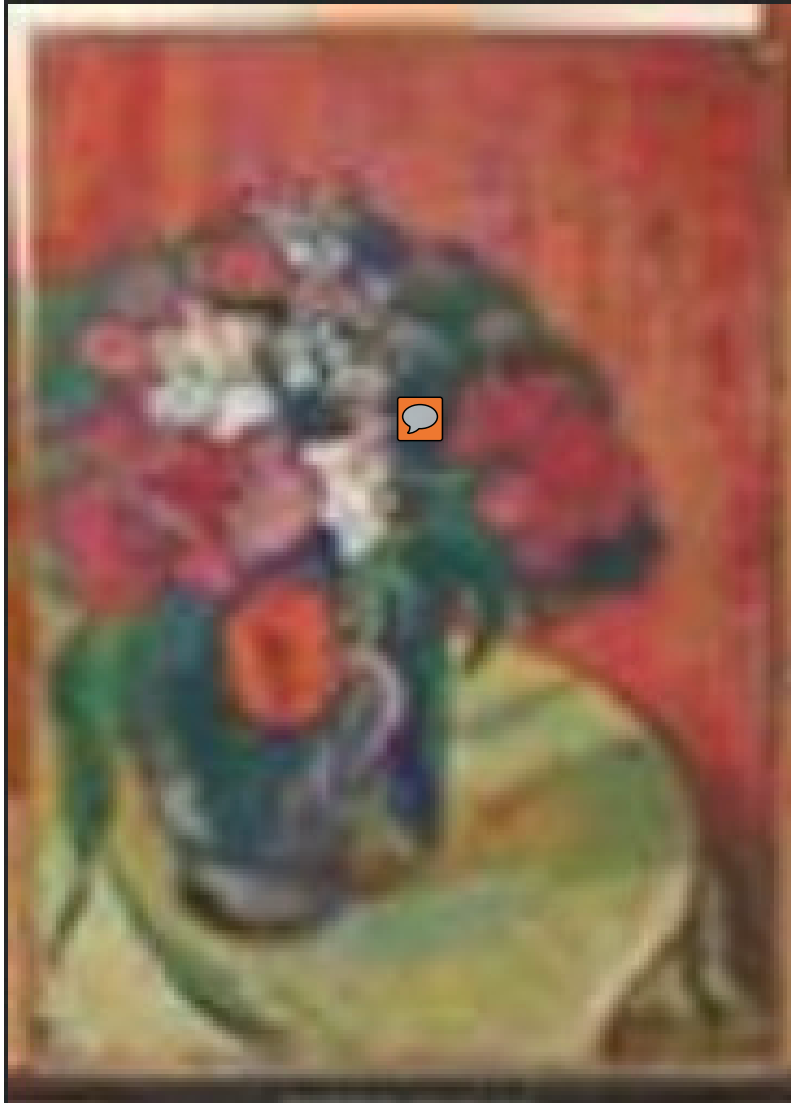
## Henri Matisse

Nació en Le Cateau-Cambrésis, Francia, en 1869. Murió en Niza, Francia, en 1954.

Óleo sobre lienzo

En los primeros años de la década de 1900, Matisse comenzó a crear naturalezas muertas florales, un interés que mantuvo durante el resto de su vida. Al igual que Paul Cézanne, a quien admiraba profundamente, Matisse usó el género de naturaleza muerta como una constante sobre la cual experimentar con las formas en un marco decorativo y abstracto. En esta obra, el biombo de color, el mantel y el frutero son todos artículos de utilería de estudio que vuelven a aparecer en otras pinturas. Las naturalezas muertas de Cézanne también sirvieron como modelo para la ambiciosa experimentación de Matisse con la ambigüedad espacial. En esta pintura, el artista juega con nuestra percepción de la relación entre los patrones planos y pintados y los objetos tridimensionales, como el biombo en el fondo y la parte visible de la pared a la derecha de la obra.

The Eugene and Margaret McDermott Art Fund, Inc., en honor al Dr. Bryan Williams, 2002.19.McD



# Naturaleza muerta con flores

1918

## Suzanne Valadon

Nació en Bessines-sur-Gartempe, Francia, en 1865. Murió en París, Francia, en 1938.

Óleo sobre madera

Valadon, que fue modelo de artistas a los 15 años, aprendió a dibujar y pintar observando a los artistas para los que posaba, entre los cuales se encontraban Pierre-Auguste Renoir y Henri de Toulouse-Lautrec. Valadon prefería pintar desnudos realistas —una elección poco convencional para una pintora—, aplicando contornos gruesos y contrastes marcados. Con el tiempo, transformó las características del posimpresionismo y del fovismo en su estilo propio y singular. Naturalezas muertas como estas dejan en evidencia la exploración de combinaciones exquisitas de color en la que incursionaba la artista, la cual suele mostrar rojos intensos en una proximidad cercana a amarillos ácidos y verdes estridentes.

Dan Patterson Collection

**FAVOR DE DEVOLVER DESPUÉS  
DE USAR**

**DMA**

DALLAS MUSEUM OF ART

**2024**