

**Texto de la exposición en letra
grande – Español**

**La revolución impresionista
de Monet a Matisse**

PARTE 1

**FAVOR DE DEVOLVER DESPUÉS
DE USAR**

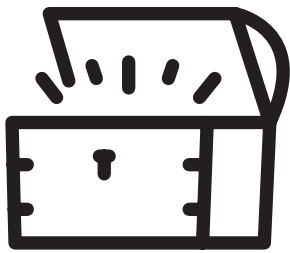
La revolución impresionista de Monet a Matisse

La revolución impresionista de Monet a Matisse explora la fascinante historia del impresionismo, desde sus orígenes en 1874 hasta el legado que dejó a comienzos del siglo XX. Con una historia contada casi completamente a través de las colecciones excepcionales del DMA, esta exposición revela los orígenes rebeldes del colectivo de artistas independientes conocido como “los impresionistas” y la revolución que crearon en el arte moderno.

Rompiendo con la tradición tanto en las técnicas que usaban como en los sujetos que pintaban, y también en las formas en las que exhibían sus obras, los impresionistas redefinieron lo que se consideraba arte contemporáneo de vanguardia. Las innovaciones únicas que lograron las figuras centrales del impresionismo, como Claude Monet, Edgar Degas y Berthe Morisot, sentaron las bases a las que respondieron los artistas vanguardistas de generaciones siguientes, desde Paul Gauguin y Vincent van Gogh hasta Piet Mondrian y Henri Matisse.

Para celebrar el aniversario 150 de la primera exposición impresionista de la historia, *La revolución impresionista* lo invita a reflexionar

acerca de estos artistas ahora reconocidos como los escandalosos renegados que fueron, además del innegable impacto que tuvieron en el arte del siglo XX.



Desde la bóveda

Siga este ícono para descubrir tesoros sensibles a la luz que rara vez están en exposición.

Rebeldes con causa

En 1874, un colectivo de artistas que se llamaban a sí mismos la Sociedad Anónima de Pintores, Escultores, Grabadores, Etc. inauguraron la primera de lo que luego se convertiría en una serie de ocho exposiciones grupales a lo largo de doce años. Los participantes de cada exposición variaban y, más allá de un rechazo compartido a la tradición artística, sus técnicas y sujetos también variaban. Lo que unía a estos artistas independientes que ahora llamamos “impresionistas” era el deseo de exponer públicamente sus obras.

La única sala de exposición pública para los artistas que vivían en París en el siglo XIX era el Salón anual organizado por la Academia de Bellas Artes, quienes también oficiaban de jurados. Los artistas que se desviaban de la tradición académica (los estilos y sujetos favorecidos por la Academia) sufrían el rechazo con regularidad y se quedaban sin ningún otro medio para alcanzar la prosperidad financiera y la aprobación de la crítica. Al organizar sus propias exposiciones, los impresionistas burlaron el sistema oficial, un acto impulsado por un espíritu tanto rebelde como emprendedor.

Esta galería está dedicada a las figuras centrales del movimiento y revela la individualidad y magnitud de sus obras. A pesar del esfuerzo de los artistas, las exposiciones impresionistas escandalizaban al público parisino y eran, por lo general, consideradas una decepción. Fuera de unos pocos críticos y coleccionistas visionarios, no abundó en el mercado una apreciación por esta forma de arte subversiva hasta tiempo después de la última exposición realizada, en 1886.



Naturaleza muerta, servicio de té

1872

Claude Monet

Nació en París, Francia, en 1840. Murió en Giverny, Francia, en 1926.

Óleo sobre lienzo

Aunque es más reconocido por sus paisajes, Monet también fue un excelente pintor de naturalezas muertas, particularmente en los primeros años de su trayectoria artística. Finalizada dos años antes de la primera exposición de impresionistas (de la cual fue uno de los principales organizadores), esta pintura de un servicio de té de porcelana y una planta de salvia deja en evidencia su excepcional capacidad de representar texturas. Las hojas aterciopeladas de salvia contrastan con el mantel mate, la elegante bandeja roja lacada y el brillo de la porcelana azul y blanca. Los reflejos sobre la cuchara, el mantel y el servicio de porcelana revelan la fascinación que Monet sintió toda su vida por la forma en que la luz interactúa con distintas superficies.

The Eugene and Margaret McDermott Art Fund, Inc., legado de la Sra. de Eugene McDermott, 2019.67.12.McD



Rosas amarillas en un florero

1882

Gustave Caillebotte

Nació en París, Francia, en 1848. Murió en Gennevilliers, Francia, en 1894.

Óleo sobre lienzo

Caillebotte se unió a los impresionistas en 1876 y participó en cinco de las ocho exposiciones. También ayudó a organizar e incluso financiar muchas de las exposiciones. Las primeras pinturas de Caillebotte celebraban la vida citadina moderna, pero luego expandió su obra a una variedad de sujetos. La obra *Rosas amarillas en un florero* fue creada durante su primer intento serio de naturaleza muerta. Entre 1881 y 1883, pintó más de 30 naturalezas muertas, lo que reflejaba el renovado interés en el género que manifestaron numerosos artistas del círculo impresionista, principalmente Claude Monet, quien compartió estudio con Caillebotte en París en 1882. Esta pintura fue adquirida en 1894 por Edgar Degas, quien coleccionaba obras de artistas amigos, al igual que Caillebotte.

The Eugene and Margaret McDermott Art Fund, Inc., en honor a Janet Kendall Forsythe, 2010.13.McD



Calle en Ville-d'Avray

1873

Alfred Sisley

Nació en París, Francia, en 1839. Murió en Moret-sur-Loing, Francia, en 1899.

Óleo sobre lienzo

Aunque hoy en día no goza de tanto reconocimiento como sus pares más cercanos Monet y Renoir, Sisley fue un miembro fundacional del grupo de impresionistas y participó en cinco de las ocho exposiciones. A comienzos de la década de 1870, pintaba campos pintorescos, orillas de ríos y pueblos aledaños a su hogar en la pequeña aldea de Voisins, Francia. Un dedicado pintor plenairista (del francés *au plein air*, es decir, pintura al aire libre), se inclinaba hacia un uso más sutil del color y las luces. En esta obra, reiteró uno de sus motivos favoritos: una calle sinuosa y vacía que atraviesa una pintoresca aldea francesa. Si bien el sujeto es mundano, la perspectiva poco común y el primer plano expansivo sugieren una profunda recesión espacial y crean un impacto dramático.

The Eugene and Margaret McDermott Art Fund, Inc., legado de la Sra. de Eugene McDermott, 2019.67.26.McD



Camino a Versailles, Louveciennes: Escarcha matutina

1871

Camille Pissarro

Nació en Charlotte Amalie, Indias Occidentales Danesas (actuales Islas Vírgenes de los Estados Unidos). Murió en París, Francia, en 1903.

Óleo sobre lienzo

Pissarro, el miembro con más antigüedad del grupo de impresionistas, fue el único en exponer sus obras en las ocho exposiciones. A diferencia de su cohorte, en un comienzo evitaba pintar sujetos urbanos y prefería enfocarse en escenas de la vida rural, como este camino del suburbio parisino donde vivía. En esta obra, Pissarro captura un paisaje cubierto de escarcha en una mañana fría y sin nubes. El sujeto en sí es un gran desafío ya que la escarcha es efímera y se derrite en cuanto el sol asoma. La paleta apagada de colores pasteles, el camino que termina bruscamente y la atención a los efectos fugaces de la luz y el clima ahora son reconocidos como sellos de los primeros paisajes impresionistas.

The Wendy and Emery Reves Collection, 1985.R.42



Lise cosiendo

Aproximadamente 1867–1868

Pierre-Auguste Renoir

Nació en Limoges, Francia, en 1841. Murió en Cagnes-sur-Mer, Francia, en 1919.

Óleo sobre lienzo

Renoir tenía 25 años cuando pintó este retrato de Lise Tréhot. De 1866 en adelante, retrató a Lise en al menos 12 ocasiones hasta que su relación romántica y profesional llegó a un fin en 1872. *Lise cosiendo* no es un retrato tradicional. En vez de mirar de frente al espectador en una pose formal, Lise fue retratada de perfil, absorta mientras cosía. La composición, el sujeto y la aplicación más relajada de pintura reflejan la influencia de artistas vanguardistas de mayor edad que Renoir admiraba, como Gustave Courbet y Camille Corot. Hoy en día, se asocia fácilmente a Renoir con el movimiento impresionista, pero sus obras solo fueron exhibidas en cuatro de las ocho exposiciones.

The Wendy and Emery Reves Collection, 1985.R.59



La lección de lectura

Aproximadamente 1901

Mary Cassatt

Nació en Allegheny, Pensilvania, en 1844. Murió en Château de Beaufresne, Le Mesnil-Théribus, Francia, en 1926.

Óleo sobre lienzo

En un principio, Cassatt, una estadounidense afincada en París, intentó alcanzar el éxito artístico mediante el Salón de París, que contaba con patrocinio del estado, donde comenzó a exponer sus obras en 1868. Fue después de que sus dos obras propuestas fueran rechazadas en 1877 que aceptó la invitación de su nuevo amigo Edgar Degas a exponer en la cuarta exposición de los impresionistas. Gracias a su experimentación con el espacio, su interés en un sujeto contemporáneo y una facilidad extraordinaria para el uso de los pasteles, Cassatt encontró el lugar donde pertenecía. Es mayormente conocida por sus pinturas sobre la domesticidad femenina moderna, en particular esos momentos íntimos de quietud entre una madre y su hija, tal como capturó aquí con plena sensibilidad.

Préstamo de la Pauline Allen Gill Foundation, 57.2006.1



Naturaleza muerta con manzanas sobre un aparador

1900–1906

Paul Cézanne

Nació en Aix-en-Provence, Francia, en 1839.

Murió en Aix-en-Provence, Francia, en 1906.

Acuarela sobre lápiz en papel

Ningún otro impresionista se asocia más rápidamente al género de naturaleza muerta que Cézanne, a quien famosamente se escuchaba decir que prefería las manzanas antes que a las personas porque la fruta no se mueve. Cézanne participó en las primeras tres exposiciones impresionistas, pero se recluyó en su ciudad natal de Aix-en-Provence después de recibir críticas devastadoras. Aislado de sus pares, Cézanne desarrolló una mirada innovadora a la hora de representar espacio y volumen tridimensional que rompió con la tradición renacentista de la perspectiva y el ilusionismo.

The Wendy and Emery Reves Collection, 1985.R.12





Aria después del ballet

1879

Edgar Degas

Nació en París, Francia, en 1834. Murió en París, Francia, en 1917.

Pastel y gouache sobre monotipo (?) en papel vitela

Alumno de la Academia de Bellas Artes, Degas comenzó su trayectoria artística como pintor de historia, pero con el tiempo viró su atención hacia escenas de la vida contemporánea. Esta pintura al pastel, incluida en la cuarta exposición de los impresionistas en 1879, presenta un manejo del espacio radicalmente innovador que es un sello característico del artista. Degas había experimentado con representar en sus composiciones el foso de orquesta desde la perspectiva de un miembro del público en los últimos años de la década de 1860. En esta obra, redirigió la mirada del espectador hacia arriba, en una propuesta que elimina la presencia atrapante del foso, sus músicos y el escenario. Solo las volutas serpenteantes de los contrabajos rompen la ilusión de que no estamos observando personajes históricos, sino músicos tocando en vivo en la Ópera de París.

The Wendy and Emery Reves Collection, 1985.R.26





Invierno

1881

Berthe Morisot

Nació en Bourges, Francia, en 1841. Murió en París, Francia, en 1895.

Óleo sobre lienzo

Morisot fue miembro fundacional de los impresionistas y participó de todas las exposiciones menos una, en 1879, debido al nacimiento de su hija. Gracias a su control de la pintura increíblemente expresiva y bocetada, fue considerada por la crítica como una de las artistas más atrevidas del grupo. Morisot expuso *Invierno* por primera vez con su par, *Verano*, en la quinta exposición impresionista en 1880. Esta pintura, que funciona como una personificación de la estación, muestra a una elegante mujer parisina perteneciente a la clase alta —un estereotipo más conocido como *Parisienne*— que se convirtió en una de las especialidades de Morisot y, con el paso del tiempo, se convertiría en un símbolo de la modernidad.

Donación de la Meadows Foundation, Incorporated, 1981.129

En camino a la vida moderna

A mediados de la década de 1800, hubo una demanda cada vez más grande de artistas que retrataran la vida cotidiana de personas comunes y corrientes en vez de los sujetos bíblicos o mitológicos que tanto favorecía la Academia de Bellas Artes de Francia. Siguiendo el ejemplo de los realistas como Gustave Courbet y Edouard Manet, la generación más joven de impresionistas compartían una pasión por capturar la vida moderna en todas sus realidades, desde lo espectacular hasta lo mundano, en un estilo igualmente moderno.

La industrialización que estaba transformando rápidamente el campo y la ciudad les dio a los impresionistas una fuente inagotable de inspiración, de la misma manera que lo hizo la creciente clase media que originó este cambio de vida. En las pinturas de los artistas, los carruajes veloces, los puentes de acero y los medios de transporte a vapor interrumpen los paisajes parisinos y los prados frondosos. Escenas íntimas de la vida doméstica burguesa (es decir, de la clase media), las actividades de ocio y el entretenimiento urbano se elevan hasta que alcanzan el estatus de arte sublime. Incluso se revirtió la tradición del desnudo

clásico para transformarla en una bañista moderna.

Los impresionistas destacaban estos momentos breves de la vida contemporánea por medio de composiciones inspiradas en el grabado en madera japonés del período Edo (1603–1868) y el nuevo campo artístico de fotografía. El atrevido recorte de escenas y los puntos de vista sorprendentes de los artistas les conferían a sus pinturas la inmediatez casual de una fotografía instantánea.



El Pont Neuf

1871

Claude Monet

Nació en París, Francia, en 1840. Murió en Giverny, Francia, en 1926.

Óleo sobre lienzo

Imágenes como esta —escenas de la vida urbana plasmadas al óleo con un estilo suelto, como de boceto— eran una novedad en la Francia de la década de 1870. Monet decidió representar a los bulliciosos habitantes de París, destacando el desenfoque de la gente, los carruajes y los barcos mediante pinceladas aplicadas con rapidez y formas inacabadas. Este método definió el movimiento impresionista que Monet ayudó a lanzar pocos años después. Se rebelaba contra el estilo naturalista y los temas más atemporales y convencionales que preferían los críticos y coleccionistas de la época. Aquí, Monet se deleitó evocando el aspecto y la sensación de la vida moderna en un día frío y lluvioso.

The Wendy and Emery Reves Collection, 1985.R.38



Autorretrato

Aproximadamente 1898

Camille Pissarro

Nació en Charlotte Amalie, Indias Occidentales Danesas (actuales Islas Vírgenes de los Estados Unidos), en 1830. Murió en París, Francia, en 1903.

Óleo sobre lienzo

A diferencia de los impresionistas más jóvenes, Pissarro no comenzó a pintar paisajes urbanos hasta la última etapa de su vida, cuando una enfermedad ocular crónica le dificultó pintar paisajes al aire libre. A partir de allí, comenzó a reservar habitaciones de hotel en ciudades francesas grandes y las usó como estudio de arte. Es probable que haya realizado este autorretrato en una habitación del Grand Hôtel du Louvre en París, con vista al Place du Théâtre Français. La vista que se aprecia fugazmente a través de la ventana detrás de él es, probablemente, la imagen que se representa en la pintura a su derecha.

The Wendy and Emery Reves Collection, 1985.R.44



Place du Théâtre Français: Efecto de niebla 1897

Camille Pissarro

Nació en Charlotte Amalie, Indias Occidentales Danesas (actuales Islas Vírgenes de los Estados Unidos), en 1830. Murió en París, Francia, en 1903.

Óleo sobre lienzo

Pissarro pintó el Place du Théâtre Français desde su habitación del Grand Hôtel du Louvre. En una serie de 15 obras del mismo tema, Pissarro retrató el efecto de la luz y el tiempo sobre la escena. Aquí, la amplia plaza parisina está envuelta en una niebla invernal pintada en brumosos tonos rosas y morados. Pissarro aprovecha la perspectiva del segundo piso del hotel, adoptando una vista de pájaro para captar el dinamismo de la ciudad moderna. Las pinceladas abocetadas transmiten el movimiento de los coches de caballos y de los peatones en la calle.

The Wendy and Emery Reves Collection, 1985.R.50



Bailarina con abanico

Aproximadamente 1879

Edgar Degas

Nació en París, Francia, en 1834. Murió en París, Francia, en 1917.

Pastel sobre papel

A partir de 1871, Degas pintó recurrentemente a bailarinas de la Ópera de París. Ya sea a solas o en grupo, arriba o abajo del escenario, las bailarinas que pinta se estiran, posan, bailan y ensayan. Degas hacía un gran esfuerzo para representar minuciosamente los movimientos de sus sujetos, por lo que estos debían permanecer inmóviles en posturas difíciles o poses incómodas, además de ser tomados por sorpresa como si hubiesen sido capturados por una cámara. En esta obra, una joven bailarina fue capturada en un momento de reflexión en uno de los salones de clase de la Ópera.

The Eugene and Margaret McDermott Art Fund, Inc., legado de la Sra. de Eugene McDermott, 2019.67.8.McD



Bailarinas de ballet en el escenario

1883

Edgar Degas

Nació en París, Francia, en 1834. Murió en París, Francia, en 1917.

Pastel sobre papel

En las décadas de 1880 y 1890, la fascinación que sentía Degas por el ballet fue en aumento; en particular, le fascinaban las exigencias físicas que se imponían sobre los bailarines. En vez de presentar a las bailarinas como presencias ligeras, llenas de gracia y convencionalmente bellas, aquí el artista mostró sus poses más toscas entre movimientos, los cuales están iluminados por las candilejas de gas sobre el escenario. Los brazos de las bailarinas (11 en total) se superponen en un juego rítmico de formas. El carácter radical del recorte y del atrapante punto de vista de Degas, que colocan al espectador por encima de las bailarinas, crean la ilusión de que las extremidades están desconectadas de los cuerpos.

Donación del Sr. Franklin B. Bartholow y Sra., 1986.277





Grupo de bailarinas

Aproximadamente 1895–1897

Edgar Degas

Nació en París, Francia, en 1834. Murió en París, Francia, en 1917.

Pastel sobre madera

The Wendy and Emery Reves Collection, 1985.R.25





Las bañistas

Aproximadamente 1890–1895

Edgar Degas

Nació en París, Francia, en 1834. Murió en París, Francia, en 1917.

Pastel y carboncillo sobre papel de calcar

Esta escena monumental pertenece a una serie de pasteles experimentales que representan a mujeres tomando un baño al aire libre. El paisaje pastoral y la composición de múltiples figuras marcan un distanciamiento de las imágenes típicas de Degas de mujeres a solas realizando su rutina de baño en interiores modernos. Esta escena recuerda a pinturas del renacimiento y del barroco de la diosa Diana y sus ninfas del bosque. No obstante, Degas revirtió estas referencias tradicionales en sus estudios de desnudos. Como puede verse en esta obra, los cuerpos femeninos no idealizados fueron capturados en poses toscas, una perspectiva que desafiaba los desnudos convencionales y sexualizados.

The Wendy and Emery Reves Collection, 1985.R.24





Rubia trenzando su cabello

1886

Pierre-Auguste Renoir

Nació en Limoges, Francia, en 1841. Murió en Cagnes-sur-Mer, Francia, en 1919.

Óleo sobre lienzo

En busca de inspiración, Renoir viajó a Italia a comienzos de la década de 1880, donde pudo admirar esculturas grecorromanas antiguas. Este contacto renovó su interés por el género de desnudos, que dominaría su producción artística durante los últimos 20 años de su vida. En sus imágenes de bañistas, Renoir revierte siglos de convención artística a fin de modernizar el desnudo tradicional. La bañista femenina tiene alusiones bíblicas y mitológicas, pero Renoir incorpora detalles modernos como la vestimenta. Aquí, el escote y las muñecas ceñidas de una camisola (ropa interior) revelan que no estamos viendo a una diosa, sino una mujer francesa contemporánea.

The Eugene and Margaret McDermott Art Fund, Inc., legado de la Sra. de Eugene McDermott en honor a Gene Jones, 2019.67.24.McD



Estudio de desnudos

1886–1887

Pierre-Auguste Renoir

Nació en Limoges, Francia, en 1841. Murió en Cagnes-sur-Mer, Francia, en 1919.

Gis rojo y blanco sobre papel

The Eugene and Margaret McDermott Art Fund, Inc., legado de la Sra. de Eugene McDermott, 2019.67.32.McD



Bañista rubia

Aproximadamente 1881–1882

Pierre-Auguste Renoir

Nació en Limoges, Francia, en 1841. Murió en Cagnes-sur-Mer, Francia, en 1919.

Gis rojo en papel vitela sedoso montado sobre cartón

Aunque Renoir modernizó el estudio académico de los desnudos, su técnica de dibujo y uso de gis rojo y blanco se inspiraron en los dibujos del rococó francés del siglo XVIII. Como decía el artista, usar esta técnica le permitió dibujar “en carne y hueso”.

The Wendy and Emery Reves Collection, 1985.R.57





La masajista

Escultura modelada entre 1896 y 1911; fue fundida en bronce después de 1917

Edgar Degas

Nació en París, Francia, en 1834. Murió en París, Francia, en 1917.

Bronce

The Eugene and Margaret McDermott Art Fund, Inc.,
1965.26.McD



En el estudio (Georges Rivière y Marguerite Legrand)

1876–1877

Pierre-Auguste Renoir

Nació en Limoges, Francia, en 1841. Murió en Cagnes-sur-Mer, Francia, en 1919.

Óleo sobre lienzo

Renoir solía pedirles a sus amistades que modelaran para él para las pinturas de género. Los modelos para esta pintura de pequeña escala fueron el crítico aficionado Georges Rivière y la modelo del artista Marguerite Legrand. Aunque la pintura se presenta como una instantánea íntima y espontánea de la vida cotidiana, tal como en la mayoría de las pinturas de género de Renoir, las figuras posaron y fueron retratadas en su estudio.

The Wendy and Emery Reves Collection, 1985.R.60



Rosas y peonías en un florero

1876

Pierre-Auguste Renoir

Nació en Limoges, Francia, en 1841. Murió en Cagnes-sur-Mer, Francia, en 1919.

Óleo sobre lienzo

The Eugene and Margaret McDermott Art Fund, Inc., legado de la Sra. de Eugene McDermott en honor a Sarah Perot, 2019.67.22.McD



La lección

Aproximadamente 1874

Alfred Sisley

Nació en París, Francia, en 1839. Murió en Moret-sur-Loing, Francia, en 1899.

Óleo sobre lienzo

En su deseo de capturar momentos íntimos de la vida cotidiana, impresionistas como Sisley con frecuencia buscaban inspiración y modelos en sus propios hogares. En esta obra, los dos hijos del artista —Pierre y Jeanne— se ven muy concentrados haciendo la tarea en la mesa de comedor de la familia. Sisley pintó muy pocas escenas interiores, ya que prefería representar los paisajes cercanos a su hogar en los suburbios de París. Pero al igual que en sus paisajes, esta escena captura su fascinación por explorar la luz y los patrones.

Préstamo de la Pauline Allen Gill Foundation, 57.2006.6



Bebé dormido

Aproximadamente 1910

Mary Cassatt

Nació en Allegheny, Pensilvania, en 1844. Murió en Château de Beaufresne, Le Mesnil-Théribus, Francia, en 1926.

Pastel sobre papel

Al igual que Berthe Morisot, la única otra mujer activa en el grupo de los impresionistas, Cassatt se vio limitada en cuanto a los sujetos modernos a los que podía acceder y que se consideraban adecuados para retratar debido a su género y clase social. Comenzó a investigar el tema de las madres y sus hijos en la década de 1880, lo que la llevó a crear representaciones francas y sensibles de la maternidad. Sus composiciones recuerdan a pinturas del renacimiento de la Virgen con el niño, aunque su estilo es completamente innovador y moderno. La escena íntima y con un recorte casi en primer plano de *Bebé dormido* alterna entre segmentos de naturalismo y pasajes abstractos que se asemejan a un boceto.

Munger Fund, 1952.38.M



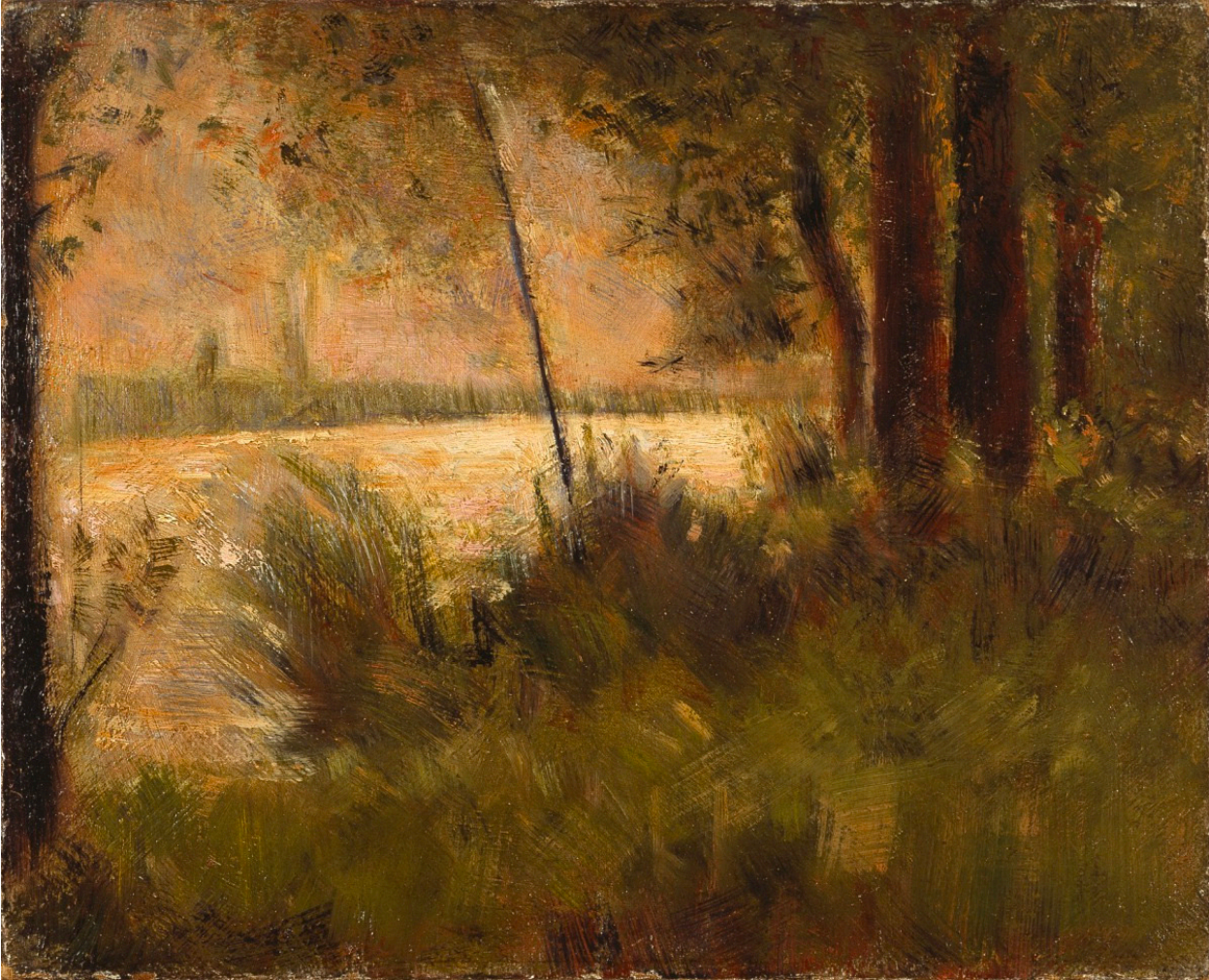
Notas de campo

La mirada radical de los impresionistas se extendía desde los sujetos que retrataban hasta las técnicas y los materiales que usaban. Con el impulso de los avances tecnológicos, como la creación del tubo de pintura con tapa de rosca y la expansión de las líneas ferroviarias, casi todos los impresionistas llevaron sus lienzos al aire libre para registrar la luz y el movimiento, ya sea en la capital de Francia o sus alrededores, e incluso a lugares más lejanos, como las costas y las regiones del sur.

A fin de capturar efectos tan efímeros, debían aplicar rápidamente pigmentos brillantes sobre bases de tonos claros (capas de imprimación) con pinceladas fragmentadas en relieve. Experimentaron con teorías innovadoras de color, como pintar en paralelo con colores complementarios que contrastaban para realzar las características vibrantes de cada color, y evitaban colores como el negro o el gris cuando pintaban sombras o volumen. También se inclinaron por no aplicar barniz brillante en sus obras, lo que tradicionalmente se consideraba el paso final que indicaba que la pintura al óleo ya estaba terminada.

Los colores vívidos y las formas disueltas de los impresionistas cautivaron a los espectadores contemporáneos, quienes estaban acostumbrados al realismo elegante y las paletas terrenales de las pinturas académicas que se exhibían en el Salón de

París. Para la mayoría de los críticos y coleccionistas, las pinturas impresionistas eran obras torpes que parecían bosquejos en el mejor de los casos (u obras de una fealdad estridente en el peor).



Césped a la orilla del río

1881–1882

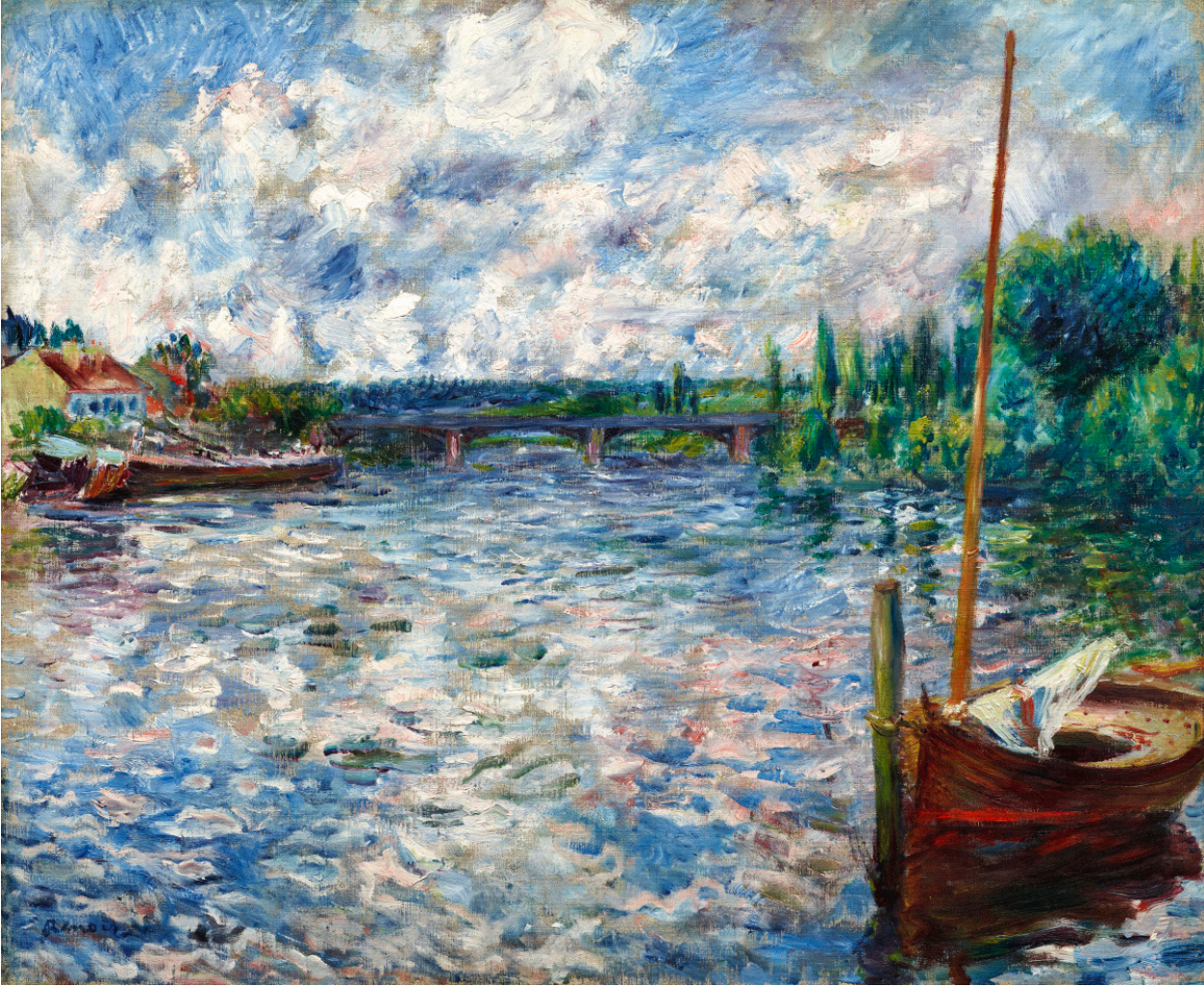
Georges Seurat

Nació en París, Francia, en 1859. Murió en París, Francia, en 1891.

Óleo sobre lienzo

En 1881 y 1882, Seurat pasó horas en el noroeste de París a la orilla del río Sena realizando decenas de estudios plenairistas (del francés *au plein air*, es decir, pintura al aire libre), que personalmente llamó “*croquetons*” o “pequeños bocetos”. En esta obra, la vitalidad del follaje en el primer plano contrasta con las pinceladas horizontales suaves que capturan los últimos rayos de sol que destellan sobre el agua de río. La línea azul oscura que emerge de la orilla invisible probablemente sea una caña de pescar o el mástil de un pequeño bote, un rastro sutil de actividad humana. Es posible que *Césped a la orilla del río* sea el primero de numerosos bocetos preliminares al óleo para la famosa obra de Seurat *Tarde de domingo en la isla de la Grande Jatte* (1884–1886), la pintura monumental que reveló su revolucionaria técnica de puntillismo en la última exposición impresionista en 1886.

The Wendy and Emery Reves Collection, 1985.R.68



El Sena en Chatou

1874

Pierre-Auguste Renoir

Nació en Limoges, Francia, en 1841. Murió en Cagnes-sur-Mer, Francia, en 1919.

Óleo sobre lienzo

En esta pintura plenairista (del francés *au plein air*, es decir, pintura al aire libre), Renoir representa el río Sena en Chatou, un suburbio parisino. Con la construcción de ferrocarriles, como el que se ve aquí en el plano medio, los habitantes de las ciudades podían viajar en tren al campo para escapar de la ciudad y participar en actividades recreativas al aire libre. La navegación era una actividad de ocio popular y uno de los temas favoritos de Renoir. Como espectadores, nuestro punto de vista está en medio del agua, posiblemente desde la perspectiva de alguien que está en un barco o en un muelle.

The Wendy and Emery Reves Collection, 1985.R.62



Orilla de río en primavera

Entre mayo y julio de 1887

Vincent van Gogh

Nació en Zundert, Países Bajos, en 1853.

Murió en Auvers-sur-Oise, Francia, en 1890.

Óleo sobre lienzo

Van Gogh llegó a París en 1886 justo a tiempo para visitar la octava y última exposición impresionista. A partir de este primer contacto con la pintura vanguardista de Francia, incorporó de inmediato los sujetos y las técnicas de los impresionistas. En esta pintura de la orilla del río Sena, Van Gogh experimentó con la aplicación de tonos pasteles en pinceladas fragmentadas y delicadas. Van Gogh se sentía particularmente atraído por la teoría de los contrastes complementarios, que puede apreciarse aquí en el esquema de colores predominantemente verde enmarcado por un borde rojo y realzado por pinceladas de pintura rosa.

Donación del Sr. Eugene McDermott y Sra. en memoria de Arthur Berger, 1961.99



Casa abandonada cerca de
Aix-en-Provence
1885–1887

Paul Cézanne

Nació en Aix-en-Provence, Francia, en 1839.

Murió en Aix-en-Provence, Francia, en 1906.

Óleo sobre lienzo

The Wendy and Emery Reves Collection, 1985.R.11



Las azoteas

Aproximadamente 1898

Paul Cézanne

Nació en Aix-en-Provence, Francia, en 1839.

Murió en Aix-en-Provence, Francia, en 1906.

Óleo sobre lienzo

Como puede apreciarse en estas dos pinturas, Cézanne suele centrar sus paisajes en casas, ya sea en pueblos o áreas rurales. En ambas obras, vemos el sello característico de la mirada revolucionaria de Cézanne a la hora de representar el espacio y las formas tridimensionales. En vez de aplicar modos tradicionales de perspectiva lineal y sombreado volumétrico, Cézanne creaba formas mediante el uso de formas geométricas simplificadas a través de la alteración de planos de colores sutiles que aplicaba en pinceladas “constructivas” cortas y paralelas. Este estilo semiabstracto radical, que enfatiza la planicie de la superficie de la pintura, revolucionó la pintura de vanguardia y sentó las bases del cubismo al principio del siglo XX.

The Eugene and Margaret McDermott Art Fund, Inc., legado de la Sra. de Eugene McDermott, 2019.67.6.McD



El mercado de pescado, Dieppe: tiempo gris, mañana

1902

Camille Pissarro

Nació en Charlotte Amalie, Indias Occidentales Danesas (actuales Islas Vírgenes de los Estados Unidos), en 1830. Murió en París, Francia, en 1903.

Óleo sobre lienzo

A partir de la década de 1890, Camille Pissarro se centró cada vez más en la representación de paisajes urbanos y puertos comerciales como el de Dieppe. Mirando hacia abajo desde una habitación que alquiló allí en 1902, Pissarro capturó la ajetreada ciudad portuaria en una serie de veintiún lienzos, idea sin duda inspirada por su amigo Claude Monet. Supuestamente, la obra presenta el mercado de pescado de Dieppe; no obstante, en lugar de pintar los puestos de los vendedores, Pissarro se deleitó en registrar las masas de gente que inspeccionan la pesca del día u observan el tráfico marítimo. Si bien el artista contempló esta escena en vivo, la hizo más pintoresca eliminando los postes de luz y los cables que proclamaban a Dieppe como una ciudad moderna.

The Eugene and Margaret McDermott Art Fund, Inc., legado de la Sra. de Eugene McDermott, 2019.67.20.McD



El puerto de Niza

1881–1882

Berthe Morisot

Nació en Bourges, Francia, en 1841. Murió en París, Francia, en 1895.

Óleo sobre lienzo

Morisot produjo esta escena de botes atracados mientras se encontraba de vacaciones con su familia en Niza, al sur de Francia. Pintó este paisaje desde el bote que rentó para escapar de los abucheos de espectadores que jamás habían visto a una artista mujer en acción. Morisot dedicó audazmente más de dos tercios de la composición a la superficie del agua y a sus juegos con el movimiento, los reflejos y los colores fragmentados. Maravillosamente fluida y expresiva, su pincelada se inclina hacia el arte abstracto, una característica típica de la intrépida experimentación formal de la artista. Se pueden apreciar ciertos segmentos del lienzo sin pintar y detalles que se omitieron para favorecer la impresión general de la obra.

The Wendy and Emery Reves Collection, 1985.R.40



Carretera a la orilla del Sena en Saint-Mammès

Aproximadamente 1880

Alfred Sisley

Nació en París, Francia, en 1839. Murió en
Moret-sur-Loing, Francia, en 1899.

Óleo sobre lienzo

The Wendy and Emery Reves Collection, 1985.R.69



El sendero en el jardín

1886

Gustave Caillebotte

Nació en París, Francia, en 1848. Murió en Gennevilliers, Francia, en 1894.

Óleo sobre lienzo

Caillebotte, que antes que nada era un pintor paisajista, sentía una particular atracción por pintar su propio jardín. El paisaje de esta obra es un camino cubierto de sol y sombra en el jardín de la gran casa que tenía con su hermano en Petit-Gennevilliers, un suburbio al oeste de París. Mediante el uso de la perspectiva profunda presente en sus reconocidas pinturas de las calles parisinas, y también mediante un contraste audaz entre el rojo y el verde, Caillebotte crea un juego entre dinamismo y tensión en una escena de jardín que de otra manera sería de lo más mundana.

The Eugene and Margaret McDermott Art Fund, Inc., legado de la Sra. de Eugene McDermott, 2019.67.5.McD



Campechina llevando dos rollos de heno

1883

Camille Pissarro

Nació en Charlotte Amalie, Indias Occidentales Danesas (actuales Islas Vírgenes de los Estados Unidos), en 1830. Murió en París, Francia, en 1903.

Óleo sobre lienzo

Pissarro creía en las ventajas de vivir en comunidad, y pintó a muchos campesinos trabajadores a lo largo de su carrera. En 1873, comenzó a enfocarse en los aspectos tradicionales de la vida agrícola, como el trabajo manual, que corrían el riesgo de desaparecer debido a los avances veloces de la industrialización. En esta pintura, Pissarro le da a la figura una presencia sólida y monumental dentro del paisaje, lo que le confiere a su sujeto humilde un sentido de importancia y dignidad reservada.

Donación de la Meadows Foundation, Incorporated, 1981.132



Paisaje en Eragny

1890

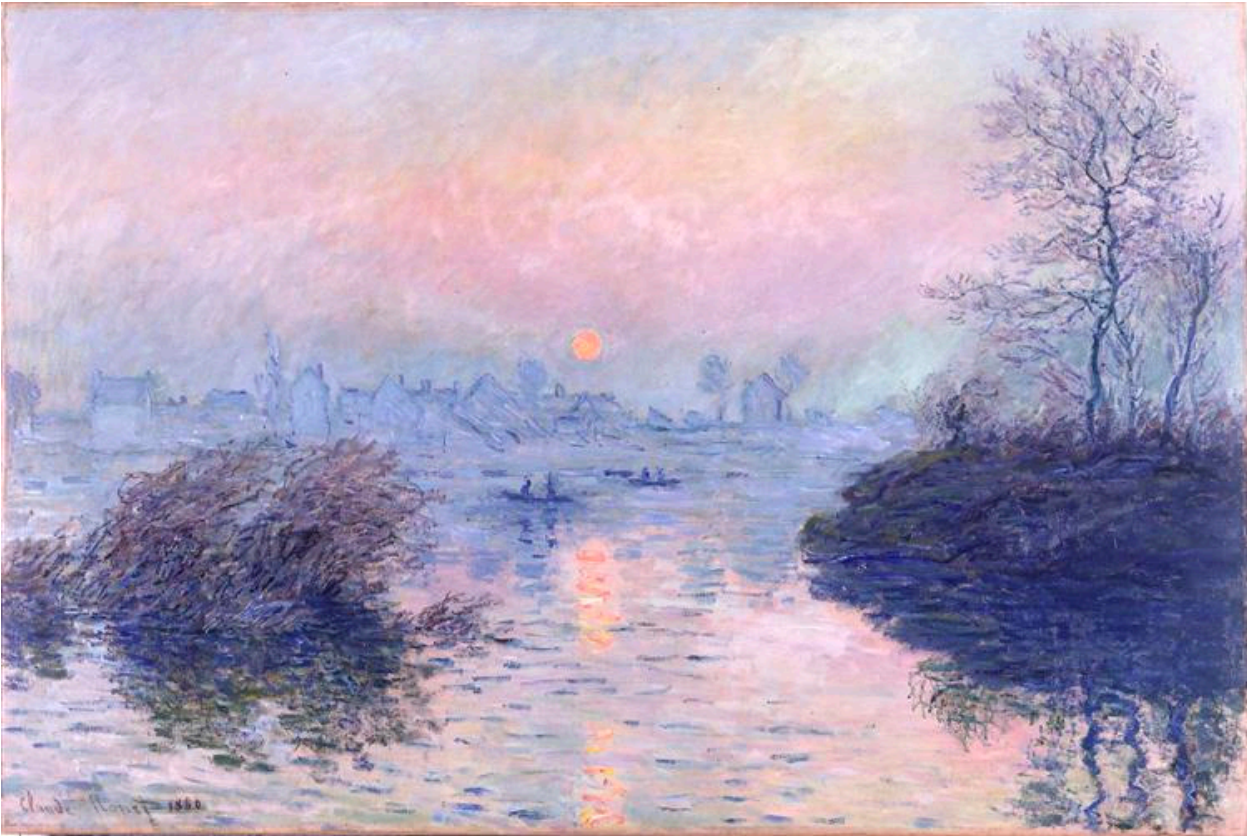
Camille Pissarro

Nació en Charlotte Amalie, Indias Occidentales Danesas (actuales Islas Vírgenes de los Estados Unidos), en 1830. Murió en París, Francia, en 1903.

Acuarela, gouache y grafito sobre papel vitela

The Wendy and Emery Reves Collection, 1985.R.48





El Sena en Lavacourt, efecto de invierno

1880

Claude Monet

Nació en París, Francia, en 1840. Murió en Giverny, Francia, en 1926.

Óleo sobre lienzo

Esta pintura sumamente relajada y expresiva fue creada a comienzos de la década de 1880 durante un invierno particularmente frío que congeló algunas partes del río Sena. Monet enfrentó las bajas temperaturas con el fin de capturar el fenómeno en una serie de 15 paisajes cerca de su casa en Vétheuil. Con pinceladas veloces en una gama de colores limitada, es probable que Monet haya creado esta versión íntegramente estando al aire libre y que la haya utilizado como estudio para una pintura de mayor tamaño que pintó en el interior de su estudio. El reflejo intercalado del sol rosa coral intenso sobre el agua recuerda a su obra anterior *Impresión, sol naciente*, la pintura que inspiró el nombre del grupo cuando se expuso en 1874.

Colección privada



El Sena en Lavacourt

1880

Claude Monet

Nació en París, Francia, en 1840. Murió en Giverny, Francia, en 1926.

Óleo sobre lienzo

Monet pintó este panorama amplio mientras vivía en Vétheuil, al noroeste de París. El artista creó esta obra con el expreso propósito de presentarla en el Salón de París, que contaba con patrocinio del estado, en 1880. La obra no fue producida al aire libre, sino dentro de su estudio, y está basada en numerosas versiones anteriores del mismo sujeto. Monet no había vuelto a intentar exponer en el Salón desde 1870, pero buscó alternativas a lo que él consideraba experiencias sin éxito en las exposiciones impresionistas. De las dos pinturas que presentó en 1880, solo esta fue aceptada. Para los compañeros impresionistas de Monet, su participación en la exposición significó una traición a la postura independiente que habían tomado seis años antes. No obstante, su estrategia funcionó: esta fue la primera de sus obras que fue bien recibida tanto por los críticos conservadores de la prensa como los liberales.

Munger Fund, 1938.4.M



Roca aguja vista a través de La Porte d'Amont

1885–1886

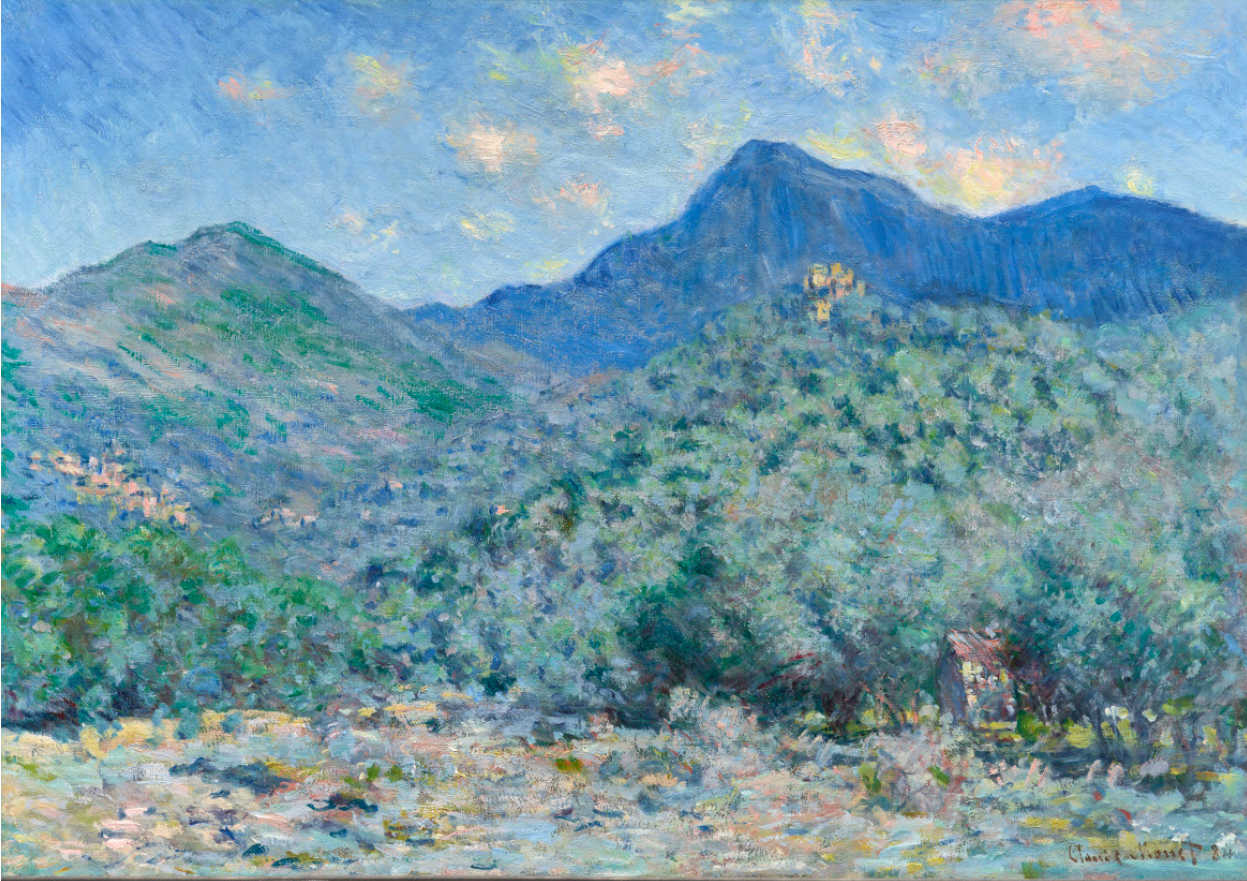
Claude Monet

Nació en París, Francia, en 1840. Murió en Giverny, Francia, en 1926.

Óleo sobre madera

Más que cualquier otro impresionista, Monet disfrutaba viajar con frecuencia, en busca de nuevos terrenos y efectos climáticos. Creó esta pintoresca imagen en la puerta del comedor de la posada Aubourg, donde se hospedaba en Étretat, un pueblo pesquero y turístico en la costa de Normandía. La obra captura dos de las tres formaciones rocosas naturales que convirtieron a Étretat en un destino turístico muy popular. A lo largo de tres visitas en 1883, 1885 y 1886, Monet pintó diversas versiones de estos impactantes motivos que revelan su afán por estudiar el mismo sujeto en condiciones variadas y desde distintos puntos de vista.

Colección privada



Valle Buona, cerca de Bordighera

1884

Claude Monet

Nació en París, Francia, en 1840. Murió en Giverny, Francia, en 1926.

Óleo sobre lienzo

Este es un paisaje del campo escarpado que rodea la Riviera en la frontera entre Francia e Italia.

Monet realizó esta obra durante su primer viaje al Mediterráneo con fines artísticos en la primavera de 1884. Para transmitir la legendaria luz de sol que brilla en el sur, Monet aplicó pequeñas pinceladas de azules y verdes plateados que evocan la sensación de un matorral y un follaje secos que resplandecen en el terreno árido.

Donación de la Meadows Foundation, Incorporated, 1981.127



Álamos, efecto rosa

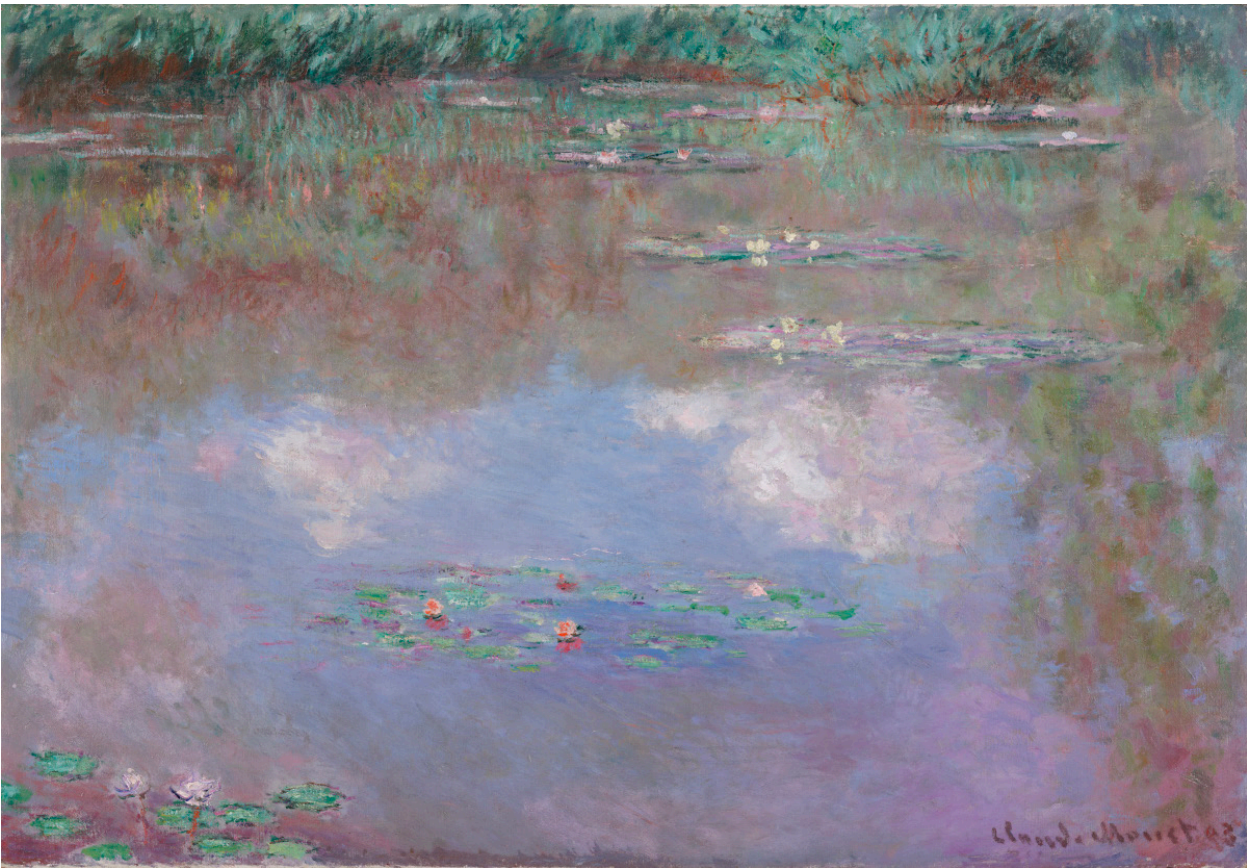
1891

Claude Monet

Nació en París, Francia, en 1840. Murió en Giverny, Francia, en 1926.

Óleo sobre lienzo

The Eugene and Margaret McDermott Art Fund, Inc., legado de la Sra. de Eugene McDermott, 2019.67.14.McD



El estanque de nenúfares (Nubes)

1903

Claude Monet

Nació en París, Francia, en 1840. Murió en Giverny, Francia, en 1926.

Óleo sobre lienzo

Resulta imposible separar a Monet de Giverny, un pueblo en las afueras de París adonde se mudó en 1883. Aunque su primer intento fue cultivar un jardín de flores, comenzó a construir un estanque al estilo japonés en la década de 1890. Los nenúfares coloridos y exóticos que Monet plantó allí se convirtieron en su sujeto principal en las últimas dos décadas de su vida. Mientras sus primeras obras mostraban un puente peatonal en arco, con el tiempo, el sujeto pasó a ser la superficie del agua del estanque, que, simultáneamente, funciona como espejo del mundo de arriba y ventana al mundo de abajo. El ilusionismo extraordinario de las nubes reflejadas en esta pintura fue tal que el público de la subasta de la pintura en 1917 pensó que el lienzo estaba colgado al revés.

The Eugene and Margaret McDermott Art Fund, Inc., legado de la Sra. de Eugene McDermott en honor a Nancy Hamon, 2019.67.13.McD



Nenúfares

1908

Claude Monet

Nació en París, Francia, en 1840. Murió en Giverny, Francia, en 1926.

Óleo sobre lienzo

Las primeras obras sobre nenúfares de Monet constaban de una representación más convencional del espacio, con detalles como una línea de horizonte o una orilla con césped que guiaban la mirada del espectador. Con el correr de los años, hizo a un lado la tierra firme para hacer lugar a escenas acuáticas inmersivas. En un comienzo, la línea de horizonte en los paisajes de agua aparecía en el extremo superior del lienzo (vea la pintura expuesta en las inmediaciones). Con el tiempo, como puede ver en esta obra, la línea de horizonte desapareció. En obras posteriores como esta, la técnica de Monet se acercaba más a la abstracción debido a que los nenúfares están pintados con pinceladas expresivas de color resplandeciente.

Donación de la Meadows Foundation, Incorporated, 1981.128

Naturaleza muerta

Casi todos los impresionistas experimentaron con el género tradicional de naturaleza muerta en algún punto de sus carreras. Pero ninguno fue más dedicado que Paul Cézanne, cuyo nombre quizá sea hasta el día de hoy sinónimo del género artístico en sí. Arreglos de artículos de cocina modestos como jarras, platos, frutas y manteles le otorgaron un sinfín de oportunidades para que experimentara de la forma más pura con el color y la línea. Cézanne solía componer sus naturalezas muertas delante de un fondo de papel tapiz con patrones de diseño en un ingenioso juego entre lo que se percibe como “plano” o tridimensional, y entre lo que es “real” o una decoración con pintura.

Paul Gauguin y Camille Pissarro, ambos amigos cercanos de Cézanne, experimentaron con distintos aspectos del modo radical del artista de transmitir profundidad y volumen a través de un sujeto mundano como lo son los artículos para el hogar delante de un papel tapiz con patrones de diseño.



Naturaleza muerta con jarra, lechera, plato hondo y naranja

1879–1880

Paul Cézanne

Nació en Aix-en-Provence, Francia, en 1839.

Murió en Aix-en-Provence, Francia, en 1906.

Óleo sobre lienzo

Cézanne creó esta naturaleza muerta a medida que comenzó a dejar atrás el deseo de los impresionistas de pintar los efectos efímeros de la luz. Con la intención de capturar la forma y la masa esencial de sus sujetos, desarrolló una técnica innovadora para representar el espacio. Las pequeñas pinceladas paralelas de los colores que cambian de forma gradual y que aplicó para construir cada objeto, ya sea el papel tapiz plano o la mesa tridimensional, desafían nuestra manera de percibir la profundidad y el volumen. El fondo se fusiona con el primer plano y los detalles como el diseño floral del papel tapiz adquieren la misma dimensionalidad de la naranja que se encuentra sobre la mesa.

The Wendy and Emery Reves Collection, 1985.R.10



Naturaleza muerta con pimiento español

1899

Camille Pissarro

Nació en Charlotte Amalie, Indias Occidentales Danesas (actuales Islas Vírgenes de los Estados Unidos), en 1830. Murió en París, Francia, en 1903.

Óleo sobre lienzo

En esta pintura, Pissarro, que rara vez pintaba naturalezas muertas, entabla un diálogo artístico con Paul Cézanne, quien había sido su alumno. Detalles como la jarra rústica, el plato hondo de porcelana con decoración floral y el papel tapiz azul con patrones de diseño mantienen una estrecha equivalencia con las numerosas naturalezas muertas de Cézanne. Pero, en vez de investigar el espacio y la profundidad de carácter pictórico, Pissarro prefirió explorar las cualidades de reflejo variadas de cada material que forma parte de la composición, ya sea el pimiento, el vidrio, la cerámica o la tela.

Préstamo de la Pauline Allen Gill Foundation



Flores y pájaro

Aproximadamente 1884–1886

Paul Gauguin

Nació en París, Francia, en 1848. Murió en Atuona, Hiva Oa, Polinesia Francesa, en 1903.

Tambor con óleo sobre vitela

Esta es una de solo dos pinturas que Gauguin realizó en el parche de un pequeño tambor. Aunque el sujeto es simple —peonías rosas sobre una mesa de madera delante de un papel tapiz con patrones de diseño de color azul—, el artista juega con ilusiones de forma y espacio. El tratamiento escultural del pato colorido que está al fondo da la impresión de que se ha separado de la pared y está aterrizando en una de las flores de abajo. Esta ingeniosa yuxtaposición (sin duda, inspirada en Cézanne) nos invita a pensar qué elementos son parte de la naturaleza muerta y qué elementos son parte de la habitación donde se preparó.

Irene H. and Earnest G. Wadel Acquisition Fund, 2019.26

Ciencia extraña

Georges Seurat reveló el estilo nuevo e impactante que inventó, y mantuvo en secreto, en su pintura monumental *Tarde de domingo en la isla de la Grande Jatte* (vea la imagen de abajo). Si bien los impresionistas exploraban las teorías de color y óptica de forma intuitiva, Seurat transformó estas teorías en ciencia. El resultado fue una técnica que denominó cromoluminarismo, que hoy en día se conoce más ampliamente como “puntillismo” o “neoimpresionismo”. En vez de mezclar las pinturas en la paleta, Seurat colocaba puntos individuales de colores brillantes uno al lado del otro que, cuando se ven desde cierta distancia, se funden en los ojos del espectador. El objetivo del artista era crear una representación más auténtica de cómo, desde la óptica, experimentamos la luz y, mediante este proceso, restauramos la estabilidad de la composición que muchos creían había quedado en el olvido a causa de la importancia que los impresionistas le daban a la espontaneidad.

El debut del puntillismo de Seurat en lo que sería la última exposición impresionista en 1886 provocó la burla de los críticos y confundió al público presente en la exposición. Dentro del círculo impresionista, los artistas estaban divididos. Muchos reconocieron el potencial y se animaron a experimentar con el estilo, pero la mayoría no tardó en abandonar esta técnica tediosa y laboriosa. No obstante, otros lo tomaron como daño colateral del impresionismo y dejaron París en busca de una nueva dirección para el arte moderno.



Comblat-le-Château, la pradera (Le Pré), Opus 161 1887

Paul Signac

Nació en París, Francia, en 1863. Murió en París, Francia, en 1935.

Óleo sobre lienzo

Signac pintó este paisaje durante los primeros años fundamentales del movimiento neoimpresionista. En aquel entonces, estaba trabajando bajo la influencia directa de Georges Seurat y había adoptado con total entusiasmo su laboriosa técnica de puntillismo. Al yuxtaponer pequeños puntos de colores sin mezclar, Signac creó una representación atmosférica y estilizada de lo que describió como “un valle de cuento de hadas” en la región de Auvernia en el centro sur de Francia.

The Eugene and Margaret McDermott Art Fund, Inc., en honor a Bonnie Pitman, 2010.14.McD



Cosecha de manzanas

1888

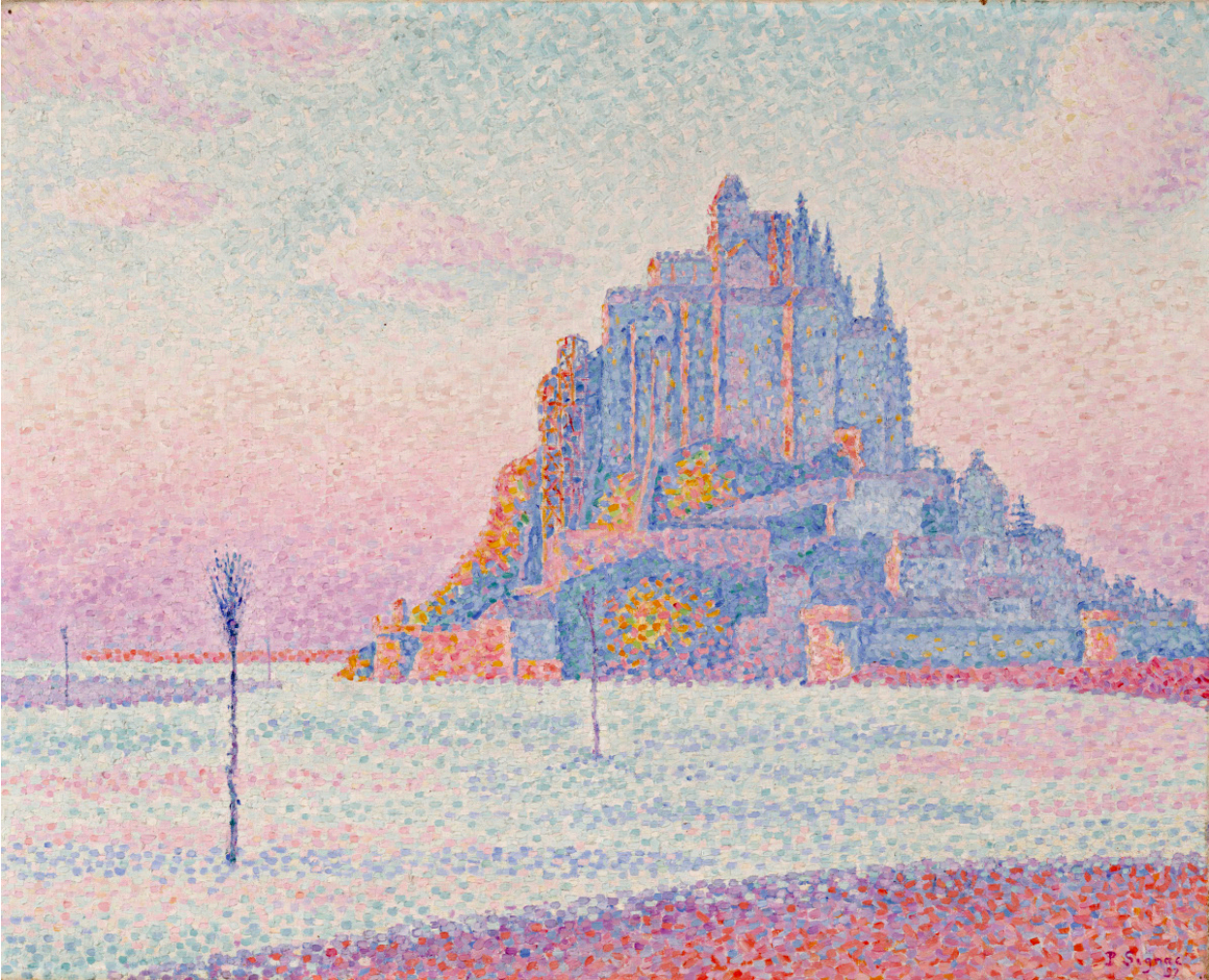
Camille Pissarro

Nació en Charlotte Amalie, Indias Occidentales Danesas (actuales Islas Vírgenes de los Estados Unidos), en 1830. Murió en París, Francia, en 1903.

Óleo sobre lienzo

Pissarro fue uno de los primeros artistas en adoptar el innovador método de Georges Seurat. Una obra maestra de su breve paso por el puntillismo, *Cosecha de manzanas*, deja en evidencia la teoría de color detrás de la técnica. Lunares de colores rojo, azul, verde, rosa, lavanda, naranja y amarillo, todos en estado puro, recrean la luz deslumbrante del sol de atardecer en la campiña francesa. Pissarro le dedicó dos años a esta obra, durante los cuales hizo más de 100 dibujos y estudios de cada figura y detalle.

Munger Fund, 1955.17.M



Monte Saint-Michel, sol poniente

1897

Paul Signac

Nació en París, Francia, en 1863. Murió en París, Francia, en 1935.

Óleo sobre lienzo

En 1897, Signac desarrolló una serie de siete pinturas del monte Saint-Michel, un monasterio medieval en la costa de Normandía al noroeste de Francia. Esta versión muestra el monumento en marea alta, rodeado de aguas azules y pálidas y un atardecer de color malva. Pintada seis años después de la muerte de su amigo y mentor Georges Seurat, la serie marcó un punto de inflexión en la carrera de Signac. Dejó atrás los lunares del puntillismo para incursionar en una técnica que consistía en aplicar pequeños parches de colores que se asemejan a un mosaico de azulejos brillantes.

The Eugene and Margaret McDermott Art Fund, Inc., legado de la Sra. de Eugene McDermott en honor a Bill Booziotis, 2019.67.25.McD

**FAVOR DE DEVOLVER DESPUÉS
DE USAR**

DMA

DALLAS MUSEUM OF ART

2024